

บทที่ 3

การปฏิบัติตามมาตรการป้องกันและแก้ไขผลกระทบสิ่งแวดล้อม

3.1 ผลการปฏิบัติตามมาตรการป้องกันและแก้ไขผลกระทบสิ่งแวดล้อม

รายละเอียดผลการปฏิบัติตามมาตรการป้องกันและแก้ไขผลกระทบสิ่งแวดล้อม ระยะดำเนินการ
ของ โครงการ 66 TOWER (อาคารสำนักงาน ถนนสุขุมวิท) ระหว่างเดือนกรกฎาคม-ธันวาคม 2566
โดยครอบคลุมปัจจัยทางสิ่งแวดล้อมที่สำคัญ คือ

- มาตรการทั่วไป
- ทรัพยากรสิ่งแวดล้อมทางกายภาพ
- ทรัพยากรสิ่งแวดล้อมทางชีวภาพ
- คุณค่าการใช้ประโยชน์ของมนุษย์
- คุณค่าต่อคุณภาพชีวิต

แสดงรายละเอียดผลการปฏิบัติตามมาตรการป้องกันและแก้ไขผลกระทบสิ่งแวดล้อม
ระยะดำเนินการ ของโครงการ 66 TOWER (อาคารสำนักงาน ถนนสุขุมวิท) ของ บริษัท เมืองไทยประกันชีวิต
จำกัด (มหาชน) ระหว่างเดือนกรกฎาคม-ธันวาคม 2566 ดังตารางที่ 3.1-1

ตารางที่ 3.1-1 สรุปผลการปฏิบัติตามมาตรการป้องกันและแก้ไขผลกระทบสิ่งแวดล้อม โครงการ 66 TOWER (อาคารสำนักงาน ถนนสุขุมวิท) (ระยะดำเนินการ)

ของบริษัท เมืองไทยประกันชีวิต จำกัด (มหาชน)

องค์ประกอบทางสิ่งแวดล้อมและคุณค่าต่างๆ	มาตรการป้องกันและแก้ไขผลกระทบสิ่งแวดล้อม	รายละเอียดการปฏิบัติตามมาตรการฯ	ปัญหา/อุปสรรคและการแก้ไข	เอกสารอ้างอิงรูปภาพหรือเอกสาร
มาตรการทั่วไป	1. โครงการจะต้องยึดถือปฏิบัติตามมาตรการป้องกันและแก้ไขผลกระทบสิ่งแวดล้อม และมาตรการติดตามตรวจสอบผลกระทบสิ่งแวดล้อมที่เสนอไว้ในรายงานการประเมินผลกระทบสิ่งแวดล้อมโครงการอาคารสำนักงาน ถนนสุขุมวิท ของบริษัท เมืองไทยประกันชีวิต จำกัด (มหาชน) อย่างเคร่งครัด	-โครงการได้ยึดถือปฏิบัติตามมาตรการป้องกันและแก้ไขผลกระทบสิ่งแวดล้อม และมาตรการติดตามตรวจสอบผลกระทบสิ่งแวดล้อมที่เสนอไว้ในรายงานการประเมินผลกระทบสิ่งแวดล้อมอย่างเคร่งครัด	-	-
	2. โครงการต้องบันทึกผลการติดตามตรวจสอบการดำเนินการหรือการปฏิบัติตามมาตรการป้องกันและแก้ไขผลกระทบสิ่งแวดล้อม และมาตรการติดตามตรวจสอบผลกระทบสิ่งแวดล้อม และส่งผลการดำเนินการมายังหน่วยงานอนุญาตและสำนักงานนโยบายและแผนทรัพยากรธรรมชาติและสิ่งแวดล้อมตามแนวทางการเสนอรายงานผลการปฏิบัติตามมาตรการป้องกันและแก้ไขผลกระทบสิ่งแวดล้อม และมาตรการติดตามตรวจสอบผลกระทบสิ่งแวดล้อม	-โครงการได้บันทึกผลการติดตามตรวจสอบการดำเนินการหรือการปฏิบัติตามมาตรการป้องกันและแก้ไขผลกระทบสิ่งแวดล้อม และมาตรการติดตามตรวจสอบผลกระทบสิ่งแวดล้อม และส่งผลการดำเนินการไปยังหน่วยงานอนุญาตต่อไป	-	-

ตารางที่ 3.1-1(ต่อ) สรุปผลการปฏิบัติตามมาตรการป้องกันและแก้ไขผลกระทบสิ่งแวดล้อม โครงการ 66 TOWER (อาคารสำนักงาน ถนนสุขุมวิท) (ระยะดำเนินการ)

ของบริษัท เมืองไทยประกันชีวิต จำกัด (มหาชน)

องค์ประกอบทางสิ่งแวดล้อมและคุณค่าต่างๆ	มาตรการป้องกันและแก้ไขผลกระทบสิ่งแวดล้อม	รายละเอียดการปฏิบัติตามมาตรการฯ	ปัญหา/อุปสรรคและการแก้ไข	เอกสารอ้างอิงรูปภาพหรือเอกสาร
มาตรการทั่วไป (ต่อ)	<p>3. ในกรณีที่โครงการมีความจำเป็นต้องเปลี่ยนแปลงรายละเอียดโครงการ หรือตามมาตรการป้องกันและแก้ไขผลกระทบสิ่งแวดล้อม และมาตรการติดตามตรวจสอบผลกระทบสิ่งแวดล้อม ตามที่เสนอไว้ในรายงานการประเมินผลกระทบสิ่งแวดล้อมที่ได้รับความเห็นชอบไว้แล้ว ให้โครงการแจ้งหน่วยงานที่มีอำนาจหน้าที่ในการอนุมัติหรืออนุญาตดำเนินการดังนี้</p> <p>3.1 หากหน่วยงานอนุญาตเห็นว่าการเปลี่ยนแปลงดังกล่าวเกิดผลดีต่อสิ่งแวดล้อมมากกว่าหรือเทียบเท่ามาตรการที่กำหนดไว้ในรายงานการประเมินผลกระทบสิ่งแวดล้อมที่ได้รับความเห็นชอบไว้แล้ว ให้หน่วยงานผู้อนุมัติหรืออนุญาตรับจดแจ้งให้เป็นไปตามหลักเกณฑ์ และเงื่อนไขที่กำหนดไว้ในกฎหมายนั้นๆต่อไป พร้อมทั้งให้จัดทำดำเนินการเปลี่ยนแปลงดังกล่าวข้างต้นที่ได้รับจดแจ้งไว้ แจ้งให้กับสำนักงานนโยบายและแผนทรัพยากรธรรมชาติและสิ่งแวดล้อมเพื่อทราบ</p>	<p>- ปัจจุบันโครงการไม่มีการเปลี่ยนแปลงรายละเอียดโครงการหรือมาตรการป้องกันและแก้ไขผลกระทบสิ่งแวดล้อม ทั้งนี้หากโครงการมีการเปลี่ยนแปลงรายละเอียดโครงการหรือมาตรการป้องกันและแก้ไขผลกระทบสิ่งแวดล้อม โครงการจะปฏิบัติตามมาตรการที่กำหนดอย่างเคร่งครัด</p>	-	-

ตารางที่ 3.1-1(ต่อ) สรุปผลการปฏิบัติตามมาตรการป้องกันและแก้ไขผลกระทบสิ่งแวดล้อม โครงการ 66 TOWER (อาคารสำนักงาน ถนนสุขุมวิท) (ระยะดำเนินการ)
ของบริษัท เมืองไทยประกันชีวิต จำกัด (มหาชน)

องค์ประกอบทาง สิ่งแวดล้อมและคุณค่าต่างๆ	มาตรการป้องกันและแก้ไขผลกระทบสิ่งแวดล้อม	รายละเอียดการปฏิบัติตามมาตรการฯ	ปัญหา/อุปสรรค และการแก้ไข	เอกสารอ้างอิง รูปภาพหรือเอกสาร
มาตรการทั่วไป (ต่อ)	3.2 หากหน่วยงานผู้อนุมัติหรืออนุญาต เห็นว่าการเปลี่ยนแปลงดังกล่าว อาจจะกระทบต่อสาระสำคัญในรายงานการประเมินผลกระทบสิ่งแวดล้อมที่ได้รับความเห็นชอบไว้แล้ว ให้หน่วยงานผู้อนุมัติหรืออนุญาต จัดส่งรายงานการเปลี่ยนแปลงดังกล่าวให้สำนักงานนโยบายและแผนทรัพยากรธรรมชาติและสิ่งแวดล้อม เพื่อให้คณะกรรมการผู้ชำนาญการพิจารณารายงานการประเมินผลกระทบสิ่งแวดล้อม (คชก.) ชุดที่เกี่ยวข้องให้ความเห็นชอบประกอบก่อนดำเนินการเปลี่ยนแปลง และเมื่อโครงการได้รับอนุมัติหรืออนุญาตให้มีการเปลี่ยนแปลงให้หน่วยงานผู้อนุมัติหรืออนุญาตแจ้งผลการเปลี่ยนแปลงดังกล่าวให้สำนักงานนโยบายและแผนทรัพยากรธรรมชาติและสิ่งแวดล้อม เพื่อทราบ			

ตารางที่ 3.1-1(ต่อ) สรุปผลการปฏิบัติตามมาตรการป้องกันและแก้ไขผลกระทบสิ่งแวดล้อม โครงการ 66 TOWER (อาคารสำนักงาน ถนนสุขุมวิท) (ระยะดำเนินการ)

ของบริษัท เมืองไทยประกันชีวิต จำกัด (มหาชน)

องค์ประกอบทางสิ่งแวดล้อม และคุณค่าต่างๆ	มาตรการป้องกันและแก้ไขผลกระทบสิ่งแวดล้อม	รายละเอียดการปฏิบัติตามมาตรการฯ	ปัญหา/อุปสรรค และการแก้ไข	เอกสารอ้างอิง รูปภาพหรือเอกสาร
มาตรการทั่วไป (ต่อ)	4. เมื่อเจ้าของโครงการดำเนินโครงการเสร็จสิ้นแล้ว และก่อนที่จะมีการโอนสิทธิให้กับทีมบริหาร (ในกรณีที่มีการโอนสิทธิ) เจ้าของโครงการมีหน้าที่ต้องแจ้งให้ทีมบริหารผู้รับโอนทราบถึงสิทธิและหน้าที่ในการปฏิบัติตามรายงานมาตรการป้องกันและแก้ไขผลกระทบสิ่งแวดล้อม และมาตรการติดตามตรวจสอบผลกระทบสิ่งแวดล้อม ที่ระบุไว้ในรายงานการประเมินผลกระทบสิ่งแวดล้อมอย่างเคร่งครัด หากเจ้าของโครงการไม่มีหลักฐานการแจ้งสิทธิและหน้าที่ และหลักฐานการรับทราบถึงสิทธิและหน้าที่ดังกล่าวของทีมบริหารโครงการ ให้ถือว่าเจ้าของโครงการยังต้องรับผิดชอบตามสิทธิและหน้าที่ที่กำหนดไว้ในรายงานมาตรการป้องกันและแก้ไขผลกระทบสิ่งแวดล้อม และมาตรการติดตามตรวจสอบผลกระทบสิ่งแวดล้อม ที่ระบุไว้ในรายงานการประเมินผลกระทบสิ่งแวดล้อมอย่างเคร่งครัด	- ปัจจุบันโครงการได้ดำเนินการก่อสร้างอาคารแล้วเสร็จ โครงการอยู่ในช่วงระยะดำเนินการ ทั้งนี้ภายหลังจากเปิดดำเนินการโครงการได้แจ้งทีมบริหารผู้รับโอนทราบถึงสิทธิและหน้าที่ในการปฏิบัติตามรายงานมาตรการป้องกันและแก้ไขผลกระทบสิ่งแวดล้อม และมาตรการติดตามตรวจสอบผลกระทบสิ่งแวดล้อม ที่ระบุไว้ในรายงานการประเมินผลกระทบสิ่งแวดล้อมอย่างเคร่งครัด	-	-

ตารางที่ 3.1-1(ต่อ) สรุปผลการปฏิบัติตามมาตรการป้องกันและแก้ไขผลกระทบสิ่งแวดล้อม โครงการ 66 TOWER (อาคารสำนักงาน ถนนสุขุมวิท) (ระยะดำเนินการ)
ของบริษัท เมืองไทยประกันชีวิต จำกัด (มหาชน)

องค์ประกอบทางสิ่งแวดล้อมและคุณค่าต่างๆ	มาตรการป้องกันและแก้ไขผลกระทบสิ่งแวดล้อม	รายละเอียดการปฏิบัติตามมาตรการฯ	ปัญหา/อุปสรรคและการแก้ไข	เอกสารอ้างอิงรูปภาพหรือเอกสาร
มาตรการทั่วไป (ต่อ)	5. หากได้รับการร้องเรียนจากประชาชนว่าได้รับความเดือดร้อน รำคาญจากกิจกรรมการดำเนินโครงการ หรือโครงการก่อให้เกิดความเสียหายแก่สาธารณสมบัติ หรือชีวิตและทรัพย์สินของประชาชน เจ้าของโครงการหรือทีมบริหารของโครงการผู้รับโอนสิทธิและหน้าที่ในการปฏิบัติตามมาตรการป้องกันและแก้ไขผลกระทบสิ่งแวดล้อมจะต้องดำเนินการแก้ไขปัญหาดังกล่าวโดยไม่ช้า และแจ้งหน่วยงานอนุญาต สำนักงานนโยบายและแผนทรัพยากรธรรมชาติและสิ่งแวดล้อม และหน่วยงานที่เกี่ยวข้องทราบ เพื่อหาแนวทางมาตรการในการแก้ไขปัญหาต่อไป	- ในรอบระหว่างเดือนกรกฎาคม-ธันวาคม 2566 โครงการยังไม่มีกรได้รับแจ้งเรื่องร้องเรียนทั้งนี้หากโครงการได้รับแจ้งการร้องเรียนจากประชาชนโครงการจะรีบดำเนินการแก้ไขและปฏิบัติตามมาตรการที่กำหนดอย่างเคร่งครัด	-	-

ตารางที่ 3.1-1(ต่อ) สรุปผลการปฏิบัติตามมาตรการป้องกันและแก้ไขผลกระทบสิ่งแวดล้อม โครงการ 66 TOWER (อาคารสำนักงาน ถนนสุขุมวิท) (ระยะดำเนินการ)
ของบริษัท เมืองไทยประกันชีวิต จำกัด (มหาชน)

องค์ประกอบทางสิ่งแวดล้อมและคุณค่าต่างๆ	มาตรการป้องกันและแก้ไขผลกระทบสิ่งแวดล้อม	รายละเอียดการปฏิบัติตามมาตรการฯ	ปัญหา/อุปสรรคและการแก้ไข	เอกสารอ้างอิงรูปภาพหรือเอกสาร
1. ทรัพยากรสิ่งแวดล้อมทางกายภาพ				
1.1 ลักษณะภูมิประเทศ	1. จัดให้มีรั้วรอบพื้นที่โครงการเพื่อกั้นขอบเขตพื้นที่อย่างชัดเจน และป้องกันการพังทลายของดินสู่พื้นที่ข้างเคียง 2. จัดให้มีการปลูกไม้ยืนต้น ไม้พุ่ม ไม้คลุมดินภายในโครงการ เพื่อให้พืชช่วยยึดหน้าดิน 3. ดูแลสภาพรั้วโครงการให้สมบูรณ์ มั่นคง แข็งแรง	- โครงการจัดให้มีรั้วถาวรไว้บริเวณโดยรอบพื้นที่โครงการ - โครงการได้จัดให้มีการปลูกไม้ยืนต้น ไม้คลุมดินไว้ภายในบริเวณพื้นที่โครงการ เพื่อยึดหน้าดินและทัศนียภาพที่สวยงาม - โครงการได้มอบหมายให้เจ้าหน้าที่รักษาความปลอดภัยเป็นผู้ดูแลรั้วของโครงการให้อยู่ในสภาพดี	- - -	- ดัชนีภาพที่ 1 - ดัชนีภาพที่ 29 - ดัชนีภาพที่ 2
1.2 คุณภาพอากาศ 1) ฝุ่นละออง	1. ควบคุมความเร็วของรถภายในโครงการ เช่น ป้ายจำกัดความเร็ว สันนูนชะลอความเร็ว เพื่อไม่ให้เกิดการฟุ้งกระจายของฝุ่นบนผิวถนน โดยโครงการจัดให้มีสันนูนชะลอความเร็ว เพื่อชะลอความเร็วของรถ และลดเสียงจากการแล่นของรถยนต์ 2. ดูแลรักษาความสะอาดถนนภายในโครงการเป็นประจำสม่ำเสมอ 3. ทำความสะอาดถนนภายในโครงการอย่างสม่ำเสมอตลอดระยะเวลาเปิดดำเนินการ	- โครงการได้จัดให้มีเจ้าหน้าที่รักษาความปลอดภัยคอยควบคุมการจราจรบริเวณพื้นที่โครงการ พร้อมทั้งติดป้ายจำกัดความเร็ว และจัดทำสันนูนชะลอความเร็วไว้บริเวณพื้นที่โครงการ - โครงการได้จัดให้มีพนักงานทำความสะอาดบริเวณพื้นที่โครงการ โดยทำความสะอาดเป็นประจำทุกวัน - โครงการได้จัดให้มีพนักงานทำความสะอาดบริเวณพื้นที่โครงการ โดยทำความสะอาดเป็นประจำทุกวัน	- - -	- ดัชนีภาพที่ 2,5 และภาพที่ 38 - ดัชนีภาพที่ 28 - ดัชนีภาพที่ 28

ตารางที่ 3.1-1 (ต่อ) สรุปผลการปฏิบัติตามมาตรการป้องกันและแก้ไขผลกระทบสิ่งแวดล้อม โครงการ 66 TOWER (อาคารสำนักงาน ถนนสุขุมวิท) (ระยะดำเนินการ)

ของบริษัท เมืองไทยประกันชีวิต จำกัด (มหาชน)

องค์ประกอบทางสิ่งแวดล้อม และคุณค่าต่างๆ	มาตรการป้องกันและแก้ไขผลกระทบสิ่งแวดล้อม	รายละเอียดการปฏิบัติตามมาตรการฯ	ปัญหา/อุปสรรค และการแก้ไข	เอกสารอ้างอิง รูปภาพหรือเอกสาร
2) มลพิษทางอากาศ	<p>1. ออกแบบให้ชั้นจอดรถ สามารถระบายอากาศได้อย่างสะดวกตลอดเวลาไม่ให้เกิดการสะสมมลพิษ</p> <p>2. ติดตั้งป้ายห้ามติดเครื่องยนต์ทิ้งไว้ภายในบริเวณพื้นที่จอดรถ ให้สามารถสังเกตได้อย่างชัดเจน และทั่วถึง</p> <p>3. จัดทำป้าย และสัญลักษณ์จราจรบนพื้นทางให้ชัดเจน และไม่ก่อให้เกิดความสับสนของผู้ขับขี่ทำให้การเคลื่อนตัวของรถในโครงการทำได้อย่างดี และปลอดภัย</p> <p>4. จัดให้มีพื้นที่สีเขียวภายในโครงการ ขนาดพื้นที่รวม 1,062.95 ตารางเมตร เพื่อให้ต้นไม้ดังกล่าวดูดซับมลพิษจากที่จอดรถของโครงการ โดยพันธุ์ไม้ที่โครงการเลือกปลูกมีอัตราการสังเคราะห์แสง 693 โมล หรือคิดเป็น 30,492 กรัม (คำนวณจาก โมล × มวลโมเลกุล $\text{CO}_2 = 693 \times 44$) ซึ่งมากกว่าปริมาณก๊าซคาร์บอนมอนอกไซด์ที่เกิดจากรถในโครงการประมาณ 27,554.4 กรัม/วัน ต้นไม้ในโครงการจึงดูดซับได้เพียงพอ</p>	<p>- โครงการได้ออกแบบให้ชั้นจอดรถ สามารถระบายอากาศได้อย่างสะดวกตลอดเวลาไม่ให้เกิดการสะสมมลพิษ</p> <p>- โครงการได้จัดให้มีการติดป้ายดับเครื่องยนต์ไว้บริเวณพื้นที่จอดรถในโครงการอย่างชัดเจน</p> <p>- โครงการได้จัดให้มีสัญลักษณ์การจราจรบนพื้นถนนบริเวณพื้นที่ก่อสร้างโครงการอย่างชัดเจน เพื่อให้ผู้ที่เข้าใช้อาคารสามารถมองเห็นและสามารถขับขี่รถได้อย่างไม่เกิดความสับสน</p> <p>- โครงการได้จัดให้มีพื้นที่สีเขียวไว้บริเวณพื้นที่โครงการ โดยจัดให้มีการปลูกไม้ยืนต้นไว้บริเวณโครงการเพื่อดูดซับมลพิษต่างๆที่เกิดจากการเผาไหม้เครื่องยนต์ และเพื่อทัศนียภาพที่สวยงาม</p>	<p>-</p> <p>-</p> <p>-</p> <p>-</p>	<p>- ดังภาพที่ 32</p> <p>- ดังภาพที่ 39</p> <p>- ดังภาพที่ 3</p> <p>- ดังภาพที่ 29</p>

ตารางที่ 3.1-1 (ต่อ) สรุปผลการปฏิบัติตามมาตรการป้องกันและแก้ไขผลกระทบสิ่งแวดล้อม โครงการ 66 TOWER (อาคารสำนักงาน ถนนสุขุมวิท) (ระยะดำเนินการ)
ของบริษัท เมืองไทยประกันชีวิต จำกัด (มหาชน)

องค์ประกอบทางสิ่งแวดล้อม และคุณค่าต่างๆ	มาตรการป้องกันและแก้ไขผลกระทบสิ่งแวดล้อม	รายละเอียดการปฏิบัติตามมาตรการฯ	ปัญหา/อุปสรรค และการแก้ไข	เอกสารอ้างอิง รูปภาพหรือเอกสาร
2) มลพิษทางอากาศ (ต่อ)	5. โครงการจะกำหนดให้มีมาตรการในการจัดการดูแลพื้นที่สีเขียวให้สามารถอยู่ได้อย่างยั่งยืน ดังนี้ - รดน้ำต้นไม้ทุกวัน - ใส่ปุ๋ย ถอนวัชพืช โดยทำเป็นประจำ - คัด แต่ง ให้มีความสวยงาม - ปลูกลำต้นไม้ชนิดเขตร้อนแทนต้นไม้ที่ตาย	- โครงการให้มีเจ้าหน้าที่ดูแลสวนและพื้นที่สีเขียวของโครงการ โดยกำชับให้เจ้าหน้าที่คอยดูแลต้นไม้ รดน้ำต้นไม้ และใส่ปุ๋ยต้นไม้เป็นประจำ	-	- ดังภาพที่ 8
1.3 เสียง	1. ควบคุมความเร็วของรถภายในโครงการ เช่น ป้ายจำกัดความเร็ว สันนุนชะลอความเร็ว เพื่อไม่ให้เกิดการฟุ้งกระจายของฝุ่นบนผิวถนน โดยโครงการจัดให้มีสันนุนชะลอความเร็ว เพื่อชะลอความเร็วของรถ และลดเสียงจากการแล่นของรถยนต์ 2. ติดตั้งป้ายห้ามเร่งเครื่องยนต์ไว้บริเวณที่จอดรถ และทางวิ่งภายในโครงการให้เห็นอย่างชัดเจน 3. โครงการจะจัดให้มีการปลูกลำต้นไม้ภายในโครงการ เพื่อเป็นแนวกันชนช่วยลดระดับเสียงจากโครงการอีกทางหนึ่ง 4. จัดให้มีส่วนรับเรื่องร้องเรียนผู้ที่ได้รับผลกระทบจากโครงการ	- โครงการได้จัดให้เจ้าหน้าที่รักษาความปลอดภัยคอยดูแลการจราจรบริเวณพื้นที่โครงการ พร้อมทั้งจัดให้มีป้ายจำกัดความเร็ว และจัดทำสันนุนชะลอความเร็วไว้บริเวณพื้นที่โครงการ เพื่อชะลอความเร็วของรถ และลดเสียงจากการแล่นของรถยนต์ - โครงการได้จัดทำป้ายห้ามเร่งเครื่องยนต์ บริเวณที่จอดรถ และทางวิ่งภายในโครงการอย่างเห็นได้ชัด - โครงการจัดให้มีการปลูกไม้ยืนต้นไว้บริเวณ โดยรอบพื้นที่โครงการ - โครงการได้จัดให้มีกล่องรับเรื่องร้องเรียนติดตั้งไว้บริเวณด้านหน้าโครงการ พร้อมทั้งจัดให้มีเจ้าหน้าที่รับเรื่องร้องเรียนประจำโครงการ ทั้งนี้หากมีผู้ได้รับผลกระทบโครงการจะรีบดำเนินการแก้ไขทันที	- - - -	- ดังภาพที่ 2,5 และภาพที่ 38 - ดังภาพที่ 37 - ดังภาพที่ 29 - ดังภาพที่ 4 และภาคผนวกที่ 12

ของบริษัท เมืองไทยประกันชีวิต จำกัด (มหาชน)

องค์ประกอบทางสิ่งแวดล้อม และคุณค่าต่างๆ	มาตรการป้องกันและแก้ไขผลกระทบสิ่งแวดล้อม	รายละเอียดการปฏิบัติตามมาตรการฯ	ปัญหา/อุปสรรค และการแก้ไข	เอกสารอ้างอิง รูปภาพหรือเอกสาร
1.4 คุณภาพน้ำ	<p>1. จัดให้มีระบบบำบัดน้ำเสียชนิดเดิมอากาศแบบตะกอนเร่ง (Conventional Activated Sludge System) จำนวน 1 ชุด เพื่อบำบัดน้ำเสียให้มีความ BOD ในน้ำทิ้งไม่เกิน 20 มิลลิกรัม/ลิตร</p> <p>2. จัดให้มีเจ้าหน้าที่ที่มีความรู้ความชำนาญ ดูแลรักษา และควบคุมระบบบำบัดน้ำเสียของโครงการทำงานได้อย่างต่อเนื่อง และมีประสิทธิภาพ</p> <p>3. ประสานให้สำนักงานเขตบางนาให้มาสูบน้ำไขมันจากส่วนดักไขมันไปกำจัดอย่างสม่ำเสมอ</p> <p>4. ประสานงานให้บริษัทเอกชนที่ได้รับอนุญาตจากกรมโรงงานอุตสาหกรรม เช่น บริษัท เบตเตอร์ เวิลด์ กรีน จำกัด (มหาชน) หรือบริษัท เอเซีย เวสต์ แมนเนจเม้นท์ จำกัด เป็นต้น มาสูบตะกอนส่วนเกินจากระบบบำบัดน้ำเสียไปกำจัดทุก 2 เดือน</p> <p>5. ในช่วงเวลาที่มีการสูบน้ำออก หรือเปิดฝาเพื่อเก็บไขมัน หรือเก็บตัวอย่างน้ำ ตลอดจนการซ่อมแซมระบบบำบัดน้ำเสียจะต้องจัดให้มีพนักงานรักษาความปลอดภัยคอยอำนวยความสะดวกด้านการจราจรภายในโครงการ</p>	<p>- โครงการจัดให้มีระบบบำบัดน้ำเสียไว้บริเวณโครงการเพื่อบำบัดน้ำเสียที่เกิดขึ้นจากโครงการก่อนปล่อยออกสู่สาธารณะ</p> <p>- โครงการจัดให้มีเจ้าหน้าที่ดูแลรักษาระบบบำบัดน้ำเสียของโครงการ เพื่อให้ระบบบำบัดน้ำเสียทำงานได้อย่างมีประสิทธิภาพ</p> <p>- ในรอบระหว่างเดือนกรกฎาคม-ธันวาคม 2566 โครงการยังไม่มีมีการสูบน้ำไขมันออกไปกำจัด เนื่องจากยังมีผู้ใช้อาคารไม่มากทั้งนี้หากโครงการมีผู้ใช้อาคารจำนวนมากโครงการจะปฏิบัติตามมาตรการที่กำหนด</p> <p>- ในรอบระหว่างเดือนกรกฎาคม-ธันวาคม 2566 โครงการยังไม่มีมีการสูบน้ำกากตะกอนส่วนเกินออกไปกำจัด เนื่องจากยังมีผู้ใช้อาคารไม่มาก ทั้งนี้หากโครงการมีผู้ใช้อาคารจำนวนมากโครงการจะปฏิบัติตามมาตรการที่กำหนด</p> <p>- ในรอบระหว่างเดือนกรกฎาคม-ธันวาคม 2566 โครงการยังไม่มีมีการสูบน้ำกากตะกอนส่วนเกินออกไปกำจัด เนื่องจากยังมีผู้ใช้อาคาร ไม่มาก ทั้งนี้หากโครงการมีผู้ใช้อาคารจำนวนมากโครงการจะปฏิบัติตามมาตรการที่กำหนด</p>	- 	- ดังภาพที่ 31

ตารางที่ 3.1-1 (ต่อ) สรุปผลการปฏิบัติตามมาตรการป้องกันและแก้ไขผลกระทบสิ่งแวดล้อม โครงการ 66 TOWER (อาคารสำนักงาน ถนนสุขุมวิท) (ระยะดำเนินการ)
ของบริษัท เมืองไทยประกันชีวิต จำกัด (มหาชน)

องค์ประกอบทางสิ่งแวดล้อม และคุณค่าต่างๆ	มาตรการป้องกันและแก้ไขผลกระทบสิ่งแวดล้อม	รายละเอียดการปฏิบัติตามมาตรการฯ	ปัญหา/อุปสรรค และการแก้ไข	เอกสารอ้างอิง รูปภาพหรือเอกสาร
1.4 คุณภาพน้ำ (ต่อ)	<p>6. โครงการจะต้องประชาสัมพันธ์ให้พนักงาน และผู้มาใช้บริการทราบวัน เวลา ในการเข้าสูบกากไขมัน และ กากตะกอน ซึ่งโดยปกติใช้เวลาประมาณไม่เกิน 1 ชั่วโมง</p> <p>7. ติดตั้งป้ายเตือนบริเวณระบบบำบัดน้ำเสียให้เห็นอย่าง ชัดเจน เพื่อให้พนักงานและผู้มาใช้บริการระมัดระวังใน การสัญจรผ่านบริเวณดังกล่าว</p> <p>8. จัดให้มีบ่อตรวจคุณภาพน้ำ จำนวน 1 บ่อ เพื่อติดตาม ตรวจสอบคุณภาพน้ำทั้งภายหลังการบำบัด และก่อน ระบายออกสู่ภายนอกโครงการ</p> <p>9. จัดให้มีระบบมิเตอร์ไฟฟ้าสำหรับระบบบำบัดน้ำเสีย โดยเฉพาะแยกออกจากระบบไฟฟ้าอื่นๆ เพื่อให้สามารถ ติดตามตรวจสอบการใช้ระบบบำบัดน้ำเสีย และให้เกิด ความมั่นใจว่าโครงการจะเดินระบบบำบัดน้ำเสีย ตลอดเวลาที่เปิดดำเนินโครงการ</p> <p>10. กำจัดก๊าซมีเทนที่เกิดขึ้นจากระบบบำบัดน้ำเสียด้วย บ่อดิน จำนวน 1 บ่อ มีความกว้าง 2 เมตร ความยาว 4 เมตร ขนาดพื้นที่ 8 ตารางเมตร ความลึก 1 เมตร ซึ่ง เพียงพอในการบำบัดก๊าซมีเทนที่เกิดขึ้น และปลูก</p>	<p>- ในรอบระหว่างเดือนกรกฎาคม-ธันวาคม 2566 โครงการยัง ไม่มีการสูบกากไขมันออกไปกำจัด เนื่องจากยังมีผู้ใช้อาคาร ไม่มาก ทั้งนี้หากโครงการมีผู้ใช้อาคารจำนวนมากโครงการ จะปฏิบัติตามมาตรการที่กำหนด</p> <p>- โครงการอยู่ระหว่างการจัดทำป้ายเตือนอันตรายบริเวณ บริเวณระบบบำบัดน้ำเสีย หากโครงการดำเนินการแล้วเสร็จ โครงการจะรายงานผลการปฏิบัติในรายงานฉบับถัดไป</p> <p>- โครงการได้จัดให้มีบ่อตรวจคุณภาพน้ำบริเวณพื้นที่ โครงการ โดยโครงการได้จัดจ้าง บริษัท เอ็นไวแล็บ จำกัด เป็นผู้ดำเนินการติดตามตรวจสอบคุณภาพน้ำ</p> <p>- โครงการได้จัดให้มีมิเตอร์ไฟฟ้าสำหรับการบำบัด น้ำเสียแยกออกจากระบบอื่นๆ เพื่อตรวจสอบการใช้ระบบ บำบัดน้ำเสีย</p> <p>- โครงการได้ปฏิบัติตามมาตรการที่กำหนด โดยจัดให้มีการ ปลูกต้นไม้บริเวณด้านบนของบ่อดิน เพื่อให้มีความชุ่มชื้น ตลอดเวลา และช่วยในการบำบัดก๊าซมีเทนที่เกิดขึ้นจาก ระบบบำบัดน้ำเสีย</p>	- - - -	- - - -

ตารางที่ 3.1-1 (ต่อ) สรุปผลการปฏิบัติตามมาตรการป้องกันและแก้ไขผลกระทบสิ่งแวดล้อม โครงการ 66 TOWER (อาคารสำนักงาน ถนนสุขุมวิท) (ระยะดำเนินการ)

ของบริษัท เมืองไทยประกันชีวิต จำกัด (มหาชน)

องค์ประกอบทางสิ่งแวดล้อม และคุณค่าต่างๆ	มาตรการป้องกันและแก้ไขผลกระทบสิ่งแวดล้อม	รายละเอียดการปฏิบัติตามมาตรการฯ	ปัญหา/อุปสรรค และการแก้ไข	เอกสารอ้างอิง รูปภาพหรือเอกสาร
1.4 คุณภาพน้ำ (ต่อ)	<p>ต้นไม้ไว้บริเวณด้านบนของบ่อดิน เพื่อให้มีความชุ่มชื้นตลอดเวลา ซึ่งการบำบัดก๊าซมีเทนดังกล่าวจะช่วยลดปริมาณก๊าซมีเทนที่อาจส่งผลกระทบต่อสุขภาพ และทำให้เกิดภาวะโลกร้อนได้</p> <p>11. ติดตั้งพัดลมดูดอากาศภายในห้องพักมูลฝอยเปียกจำนวน 1 เครื่อง แล้วต่อท่อระบายอากาศดังกล่าวเชื่อมกับบ่อกำจัดก๊าซมีเทน โดยระยะเวลาสัมผัสอากาศ ไม่น้อยกว่า 60 วินาที เพื่อเพิ่มประสิทธิภาพในการบำบัดก๊าซมีเทนในบ่อดิน</p> <p>12. โครงการจะบำบัด Aerosol ที่เกิดจากระบบบำบัดน้ำเสียด้วยบ่อดิน จำนวน 1 บ่อ ความกว้าง 1 เมตร ขนาดพื้นที่ 2 เมตร ความลึก 0.40 เมตร อยู่บริเวณพื้นที่สีเขียวใต้อาคารโครงการ ซึ่งกันบ่อจะใช้ปุ๋ยทรายรองไว้เพื่อป้องกันน้ำท่วม และต่อท่อ Aerosol ให้ระเหยผ่านดินร่วนและปุ๋ยภายในบ่อดินดังกล่าว โดยจะปิดปากท่อด้วยผ้าไนลอน เพื่อป้องกันไม่ให้ภายในท่อเกิดการอุดตัน จากนั้นจะกลบท่อด้วยดินร่วน และปุ๋ยที่จัดเตรียมไว้ และปลูกต้นไม้ไว้บริเวณด้านบนของบ่อดิน</p>	<p>- โครงการได้ปฏิบัติตามมาตรการที่กำหนด โดยจัดให้มีการปลูกต้นไม้บริเวณด้านบนของบ่อดิน เพื่อให้มีความชุ่มชื้นตลอดเวลา และช่วยในการบำบัดก๊าซมีเทนที่เกิดขึ้นจากระบบบำบัดน้ำเสีย</p> <p>- โครงการได้ติดตั้งพัดลมดูดอากาศภายในห้องพักมูลฝอยเพื่อระบายอากาศภายในห้องออกไปบำบัดต่อ</p> <p>- โครงการปฏิบัติตามมาตรการที่กำหนด ซึ่งโครงการได้จัดให้มีการบำบัดมลพิษที่เกิดจากการบำบัดน้ำเสีย โดยจัดให้มีการปลูกต้นไม้ไว้บริเวณด้านบนของบ่อบำบัดเพื่อบำบัดมลพิษที่เกิดขึ้นก่อนระบายออกสู่อากาศ</p>	<p>-</p> <p>-</p> <p>-</p>	<p>-</p> <p>- ดังภาพที่ 27</p> <p>-</p>

ตารางที่ 3.1-1 (ต่อ) สรุปผลการปฏิบัติตามมาตรการป้องกันและแก้ไขผลกระทบสิ่งแวดล้อม โครงการ 66 TOWER (อาคารสำนักงาน ถนนสุขุมวิท) (ระยะดำเนินการ)

ของบริษัท เมืองไทยประกันชีวิต จำกัด (มหาชน)

องค์ประกอบทางสิ่งแวดล้อม และคุณค่าต่างๆ	มาตรการป้องกันและแก้ไขผลกระทบสิ่งแวดล้อม	รายละเอียดการปฏิบัติตามมาตรการฯ	ปัญหา/อุปสรรค และการแก้ไข	เอกสารอ้างอิง รูปภาพหรือเอกสาร
1.4 คุณภาพน้ำ (ต่อ)	เพื่อไม่ให้มีความชื้นอยู่ตลอดเวลา เพื่อบำบัด Aerosol ก่อนระบายออกสู่บรรยากาศ		-	-
2. ทรัพยากรสิ่งแวดล้อมทางชีวภาพ				
2.1 นิเวศวิทยาทางบก	- ดำเนินการตามมาตรการป้องกัน และแก้ไขผลกระทบ ต่อทรัพยากรสิ่งแวดล้อมทางกายภาพ ได้แก่ คุณภาพ อากาศ เสียง และความั่นสะเทือน คุณภาพน้ำ และ คุณค่าการใช้ประโยชน์ของมนุษย์อย่างเคร่งครัด	- โครงการปฏิบัติตามมาตรการที่กำหนดอย่างเคร่งครัด	-	-
2.2 นิเวศวิทยาทางน้ำ	- ดูแลรักษาระบบบำบัดน้ำเสียรวมให้สามารถทำงานได้ อย่างมีประสิทธิภาพ	- โครงการได้จัดให้มีเจ้าหน้าที่คอยตรวจสอบการทำงานของ ของระบบบำบัดน้ำเสียเป็นประจำ	-	- ดังภาคผนวกที่ 9
3. คุณค่าการใช้ประโยชน์ของมนุษย์				
3.1 การใช้น้ำ	1. จัดให้มีน้ำสำรองเก็บไว้จนถึงเก็บน้ำใต้ดิน และถึงเก็บ น้ำชั้นบาดน้ำของโครงการ โดยสำรองน้ำใช้ได้ไม่น้อยกว่า 1 วัน 2. จัดให้มีระบบสูบน้ำในอาคารซึ่งทำหน้าที่สูบน้ำ โดยไม่ดึงน้ำเข้ามาจากท่อประปาโดยตรง และควบคุม การจ่ายน้ำด้วยระบบตั้งเวลาซึ่งกำหนดเวลาการสูบน้ำ ในช่วง 24.00-05.00 น. ซึ่งอยู่นอกช่วงเวลาที่พักอาศัย ใกล้เสียงมีการใช้น้ำมาก	- โครงการได้จัดให้มีถังสำรองน้ำไว้บริเวณชั้นใต้ดิน และคาดฟ้าของโครงการ โดยถึงสำรองน้ำสามารถสำรอง น้ำได้นานไม่น้อยกว่า 1 วัน - โครงการได้จัดให้มีระบบสูบน้ำ จ่ายน้ำของโครงการ พร้อมทั้งจัดให้มีเจ้าหน้าที่คอยควบคุมการจ่ายน้ำเป็น เวลา	- -	- ดังภาพที่ 33 - ดังภาพที่ 42

ตารางที่ 3.1-1 (ต่อ) สรุปผลการปฏิบัติตามมาตรการป้องกันและแก้ไขผลกระทบสิ่งแวดล้อม โครงการ 66 TOWER (อาคารสำนักงาน ถนนสุขุมวิท) (ระยะดำเนินการ)

ของบริษัท เมืองไทยประกันชีวิต จำกัด (มหาชน)

องค์ประกอบทางสิ่งแวดล้อมและคุณค่าต่างๆ	มาตรการป้องกันและแก้ไขผลกระทบสิ่งแวดล้อม	รายละเอียดการปฏิบัติตามมาตรการฯ	ปัญหา/อุปสรรคและการแก้ไข	เอกสารอ้างอิงรูปภาพหรือเอกสาร
3.1 การใช้น้ำ (ต่อ)	<p>3. จัดให้มีเจ้าหน้าที่คอยดูแลรักษาระบบเส้นท่อประปาให้อยู่ในสภาพดี</p> <p>4. ออกแบบโดยเลือกใช้สุขภัณฑ์ที่ประหยัดน้ำ หรืออุปกรณ์ที่มีประสิทธิภาพสูงทั้งก๊อกประหยัดน้ำ ชักโครก และหัวฉีดประหยัดน้ำ</p> <p>5. คิดตั้งป้ายรณรงค์การประหยัดน้ำภายในพื้นที่โครงการ</p> <p>6. รณรงค์ให้พนักงานใช้ภาชนะรองน้ำ และซักล้างอุปกรณ์ในภาชนะก่อนที่จะนำไปเช็ดถู ซึ่งจะใช้น้ำน้อยกว่าการใช้สายยางฉีดล้างทำความสะอาดโดยตรง</p> <p>7. จัดให้มีช่างซ่อมบำรุงซึ่งทำหน้าที่ตรวจสอบรอยรั่วของอุปกรณ์ที่ใช้อย่างสม่ำเสมอเป็นประจำทุกเดือน หากพบการรั่วซึมให้รีบซ่อมแซมทันที</p> <p>8. โครงการจะต้องควบคุมพนักงานของโครงการให้ปฏิบัติตามมาตรการอย่างเคร่งครัด</p>	<p>- โครงการจัดให้มีเจ้าหน้าที่คอยดูแลระบบเส้นท่อประปาให้อยู่ในสภาพดี และพร้อมใช้งานตลอดเวลา</p> <p>- โครงการได้เลือกใช้อุปกรณ์สุขภัณฑ์ประหยัดน้ำ และมีประสิทธิภาพสูง เช่น ชักโครก หัวฉีดประหยัดน้ำและก๊อกประหยัดน้ำ</p> <p>- โครงการได้ติดป้ายรณรงค์ประหยัดน้ำไว้บริเวณพื้นที่โครงการไว้อย่างชัดเจน เพื่อให้ผู้เข้าใช้อาคารปฏิบัติตามอย่างเคร่งครัด</p> <p>- โครงการได้กำชับให้ผู้ที่ใช้อาคารใช้ภาชนะรองน้ำ และซักล้างอุปกรณ์ในภาชนะก่อนที่จะนำไปเช็ดถู พร้อมทั้งติดป้ายประชาสัมพันธ์ประหยัดพลังงานไว้ในโครงการอย่างชัดเจน</p> <p>- โครงการได้จัดให้มีเจ้าหน้าที่คอยตรวจสอบการรั่วซึมของระบบท่อประปา ซึ่งหากพบว่ามีกรรั่วซึมโครงการจะรีบดำเนินการแก้ไขทันที</p> <p>- โครงการปฏิบัติตามมาตรการที่กำหนด</p>	- - - - -	- ดังภาคผนวกที่ 5 - ดังภาพที่ 30 - ดังภาพที่ 22 - ดังภาพที่ 43 - ดังภาคผนวกที่ 5 -
3.2 การบำบัดน้ำเสีย	- ปฏิบัติตามมาตรการป้องกันและแก้ไขผลกระทบสิ่งแวดล้อมที่ระบุในหัวข้อ 1.4 เรื่องคุณภาพน้ำ อย่างเคร่งครัด	- โครงการปฏิบัติตามมาตรการที่กำหนด	-	-

ตารางที่ 3.1-1 (ต่อ) สรุปผลการปฏิบัติตามมาตรการป้องกันและแก้ไขผลกระทบสิ่งแวดล้อม โครงการ 66 TOWER (อาคารสำนักงาน ถนนสุขุมวิท) (ระยะดำเนินการ)

ของบริษัท เมืองไทยประกันชีวิต จำกัด (มหาชน)

องค์ประกอบทางสิ่งแวดล้อม และคุณค่าต่างๆ	มาตรการป้องกันและแก้ไขผลกระทบสิ่งแวดล้อม	รายละเอียดการปฏิบัติตามมาตรการฯ	ปัญหา/อุปสรรค และการแก้ไข	เอกสารอ้างอิง รูปภาพหรือเอกสาร
3.3 การระบายน้ำ	<p>1. จัดให้มีบ่อหน่วงน้ำ จำนวน 1 บ่อ ความจุ 798.93 ลูกบาศก์เมตร ซึ่งสามารถรองรับปริมาณน้ำหลากภายในโครงการได้อย่างเพียงพอ จากนั้นจะสูบน้ำเข้าสู่บ่อตรวจสอบคุณภาพน้ำพร้อมตะแกรงดักขยะโดยภายในบ่อหน่วงน้ำจะติดตั้งเครื่องสูบน้ำเพื่อควบคุมอัตราการระบายน้ำไม่ให้เกินก่อนพัฒนาโครงการก่อนระบายออกสู่ที่ระบายน้ำริมถนนสุขุมวิทต่อไป</p> <p>2. ออกแบบตำแหน่งห้องเครื่องไฟฟ้า ตั้งอยู่ภายในอาคารบริเวณชั้นที่ 5 ซึ่งอยู่ระดับที่ +38.60 เมตร (อ้างอิงค่าระดับ ± 0.00 เมตร ที่ถนนสุขุมวิทบริเวณด้านหน้าโครงการ) ซึ่งคาดว่าจะไม่ได้รับผลกระทบจากการเกิดน้ำท่วม</p> <p>3. จัดให้มีการเฝ้าระวัง และการติดตามข่าวสารเหตุการณ์น้ำท่วม หากมีแนวโน้มที่ทำให้ระดับน้ำท่วมสูงขึ้น โครงการจะแจ้งพนักงานภายในโครงการทราบ และประชุมทีมงานฝ่ายอาคาร เพื่อหาแนวทางป้องกันร่วมกันต่อไป</p>	<p>- โครงการได้จัดให้มีบ่อหน่วงน้ำไว้บริเวณพื้นที่โครงการ เพื่อรองรับปริมาณน้ำภายในโครงการได้อย่างเพียงพอ</p> <p>- โครงการได้จัดให้มีห้องควบคุมไฟฟ้าประจำโครงการ พร้อมจัดให้มีเจ้าหน้าที่ คอยตรวจสอบอุปกรณ์ไฟฟ้าเป็นประจำ</p> <p>- โครงการได้จัดให้มีบอร์ดประชาสัมพันธ์ไว้บริเวณพื้นที่โครงการ เพื่อแจ้งข่าวสารต่างๆ ให้ผู้เข้าใช้อาคารได้ทราบ</p>	<p>-</p> <p>-</p> <p>-</p>	<p>- ดังภาพที่ 34</p> <p>- ดังภาพที่ 35 และภาคผนวกที่ 6</p> <p>- ดังภาพที่ 43</p>

ตารางที่ 3.1-1 (ต่อ) สรุปผลการปฏิบัติตามมาตรการป้องกันและแก้ไขผลกระทบสิ่งแวดล้อม โครงการ 66 TOWER (อาคารสำนักงาน ถนนสุขุมวิท) (ระยะดำเนินการ)

ของบริษัท เมืองไทยประกันชีวิต จำกัด (มหาชน)

องค์ประกอบ ทางสิ่งแวดล้อม และคุณค่าต่างๆ	มาตรการป้องกันและแก้ไขผลกระทบสิ่งแวดล้อม	รายละเอียดการปฏิบัติตามมาตรการฯ	ปัญหา/อุปสรรค และการแก้ไข	เอกสารอ้างอิง รูปภาพหรือเอกสาร
3.4 การจัดการ มูลฝอย	<p>1. จัดให้มีถังรองรับมูลฝอย ขนาด 20-100 ลิตร พร้อมฝาปิดตั้งอยู่ในบริเวณพื้นที่สำนักงาน และพื้นที่อื่นๆ ตามความเหมาะสม โดยแต่ละจุดจะตั้งถังมูลฝอยจำนวน 4 ถัง (ถังมูลฝอยเปียก 1 ถัง ถังมูลฝอยแห้ง 1 ถัง ถังมูลฝอยอันตราย 1 ถัง และถังมูลฝอยรีไซเคิล 1 ถัง)</p> <p>2. จัดให้มีพนักงานแยกประเภทมูลฝอยใส่ถุงมูลฝอยแต่ละประเภท และติดฉลากบอกประเภทของมูลฝอยนั้นๆ</p> <p>3. กำชับพนักงานไม่ให้นำมูลฝอยมากองไว้เพื่อรอการเก็บขนอย่างเคร่งครัด</p> <p>4. การเก็บมูลฝอยในถุงต้องไม่ให้มีปริมาณ หรือน้ำหนักมากเกินไป ซึ่งบรรจุปริมาณมูลฝอยประมาณ 3 ใน 4 ของถุงก่อนรวบรวมมูลฝอยจากจุดต่างๆ ไปยังห้องพักมูลฝอยรวม ต้องมัดปากถุงให้แน่น เพื่อป้องกันมูลฝอยกระจัดกระจาย</p> <p>5. จัดให้มีห้องพักมูลฝอยรวมตั้งอยู่บริเวณชั้นที่ 1 ด้านทิศใต้ของอาคาร จำนวน 2 แห่ง ซึ่งมีประตูปิดมิดชิด โดยภายในแบ่งเป็นห้องพักมูลฝอยทั่วไป ห้องพักมูลฝอยเปียก ห้องพักมูลฝอยรีไซเคิล และห้องพักมูลฝอยอันตราย แยกกันอย่างชัดเจน ซึ่งมีรายละเอียดดังนี้</p>	<p>- โครงการได้จัดให้มีถังรองรับมูลฝอยไว้บริเวณพื้นที่โครงการอย่างเพียงพอต่อผู้เข้าใช้อาคาร พร้อมทั้งรณรงค์ให้ผู้เข้าใช้อาคารทิ้งขยะไว้ในภาชนะที่เตรียมไว้</p> <p>- โครงการจัดให้มีถังรองรับมูลฝอยแยกประเภทไว้บริเวณพื้นที่โครงการ</p> <p>- โครงการได้จัดเตรียมถังรองรับมูลฝอยไว้บริเวณจุดต่างๆ ในโครงการ พร้อมทั้งกำชับให้ผู้เข้าใช้อาคารทิ้งขยะในภาชนะที่จัดเตรียมไว้เท่านั้น</p> <p>- โครงการได้จัดให้มีถังรองรับมูลฝอยไว้บริเวณพื้นที่โครงการอย่างเพียงพอต่อผู้เข้าใช้อาคาร พร้อมทั้งรณรงค์ให้ผู้เข้าใช้อาคารทิ้งขยะไว้ในภาชนะที่เตรียมไว้</p> <p>- โครงการจัดให้มีห้องพักมูลฝอยแยกประเภทที่มีประตูปิดมิดชิด ไว้บริเวณพื้นที่โครงการ</p>	- - - -	- ดัชนีภาพที่ 24 - ดัชนีภาพที่ 24 - ดัชนีภาพที่ 24 - ดัชนีภาพที่ 24 - ดัชนีภาพที่ 25

ตารางที่ 3.1-1 (ต่อ) สรุปผลการปฏิบัติตามมาตรการป้องกันและแก้ไขผลกระทบสิ่งแวดล้อม โครงการ 66 TOWER (อาคารสำนักงาน ถนนสุขุมวิท) (ระยะดำเนินการ)

ของบริษัท เมืองไทยประกันชีวิต จำกัด (มหาชน)

องค์ประกอบทางสิ่งแวดล้อม และคุณค่าต่างๆ	มาตรการป้องกันและแก้ไขผลกระทบสิ่งแวดล้อม	รายละเอียดการปฏิบัติตามมาตรการฯ	ปัญหา/อุปสรรค และการแก้ไข	เอกสารอ้างอิง รูปภาพหรือเอกสาร
3.4 การจัดการมูลฝอย (ต่อ)	(1) ห้องพักมูลฝอยรวมส่วนที่ 1 ขนาดพื้นที่รวม 20.80 ตารางเมตร โดยภายในแบ่งเป็น - ห้องพักมูลฝอยทั่วไป มีขนาดพื้นที่ 2.20 ตารางเมตร - ห้องพักมูลฝอยเปียก มีขนาดพื้นที่ 8.50 ตารางเมตร - ห้องพักมูลฝอยรีไซเคิล มีขนาดพื้นที่ 8.10 ตารางเมตร - ห้องพักมูลฝอยอันตราย มีขนาดพื้นที่ 2.0 ตารางเมตร	- โครงการจัดให้มีห้องพักมูลฝอยแยกประเภทที่มีประตูปิดมิดชิด วั้บริเวณพื้นที่โครงการ	-	- ดังภาพที่ 25
	(2) ห้องพักมูลฝอยรวมส่วนที่ 2 ขนาดพื้นที่รวม 31.70 ตารางเมตร โดยภายในแบ่งเป็น - ห้องพักมูลฝอยทั่วไป มีขนาดพื้นที่ 7.0 ตารางเมตร - ห้องพักมูลฝอยเปียก มีขนาดพื้นที่ 7.0 ตารางเมตร - ห้องพักมูลฝอยรีไซเคิล มีขนาดพื้นที่ 12.10 ตารางเมตร - ห้องพักมูลฝอยอันตราย มีขนาดพื้นที่ 5.60 ตารางเมตร	- โครงการจัดให้มีห้องพักมูลฝอยแยกประเภทที่มีประตูปิดมิดชิด วั้บริเวณพื้นที่โครงการ	-	- ดังภาพที่ 25

ตารางที่ 3.1-1 (ต่อ) สรุปผลการปฏิบัติตามมาตรการป้องกันและแก้ไขผลกระทบสิ่งแวดล้อม โครงการ 66 TOWER (อาคารสำนักงาน ถนนสุขุมวิท) (ระยะดำเนินการ)

ของบริษัท เมืองไทยประกันชีวิต จำกัด (มหาชน)

องค์ประกอบทางสิ่งแวดล้อม และคุณค่าต่างๆ	มาตรการป้องกันและแก้ไขผลกระทบสิ่งแวดล้อม	รายละเอียดการปฏิบัติตามมาตรการฯ	ปัญหา/อุปสรรค และการแก้ไข	เอกสารอ้างอิง รูปภาพหรือเอกสาร
3.4 การจัดการมูลฝอย (ต่อ)	<p>ดังนั้น โครงการจัดให้มีห้องพักมูลฝอยรวมทั้ง 2 ส่วน ขนาดพื้นที่รวมทั้งสิ้น 52.50 ตารางเมตร โดยรายละเอียดดังนี้</p> <p>1) ห้องพักมูลฝอยทั่วไป ขนาดพื้นที่รวม 9.20 ตารางเมตร ความจุรวม 11.04 ลูกบาศก์เมตร (คิดความสูงกองมูลฝอย 1.2 เมตร) ซึ่งสามารถรองรับมูลฝอยทั่วไปประมาณ 2.22 ลูกบาศก์เมตร/วัน ได้อย่างเพียงพอ 5.0 เท่า</p> <p>2) ห้องพักมูลฝอยเปียก ขนาดพื้นที่รวม 15.50 ตารางเมตร ความจุรวม 15.50 ลูกบาศก์เมตร (คิดความสูงกองมูลฝอย 1 เมตร) ซึ่งสามารถรองรับมูลฝอยเปียกประมาณ 3.26 ลูกบาศก์เมตร/วัน ได้อย่างเพียงพอ 4.8 เท่า</p> <p>3) ห้องพักมูลฝอยรีไซเคิล ขนาดพื้นที่รวม 20.20 ตารางเมตร ความจุรวม 24.24 ลูกบาศก์เมตร (คิดความสูงกองมูลฝอย 1.2 เมตร) ซึ่งสามารถรองรับมูลฝอยรีไซเคิลประมาณ 3.91 ลูกบาศก์เมตร/วัน ได้อย่างเพียงพอ 5.2 เท่า</p>	<p>- โครงการจัดให้มีห้องพักมูลฝอยแยกประเภทที่มีประตูปิดมิดชิด วั้บริเวณพื้นที่โครงการ</p> <p>- โครงการจัดให้มีห้องพักมูลฝอยแยกประเภทที่มีประตูปิดมิดชิด วั้บริเวณพื้นที่โครงการ</p> <p>- โครงการจัดให้มีห้องพักมูลฝอยแยกประเภทที่มีประตูปิดมิดชิด วั้บริเวณพื้นที่โครงการ</p> <p>- โครงการจัดให้มีห้องพักมูลฝอยแยกประเภทที่มีประตูปิดมิดชิด วั้บริเวณพื้นที่โครงการ</p>	- - - -	- ดั๋งภาพที่ 25 - ดั๋งภาพที่ 25 - ดั๋งภาพที่ 25 - ดั๋งภาพที่ 25

ตารางที่ 3.1-1 (ต่อ) สรุปผลการปฏิบัติตามมาตรการป้องกันและแก้ไขผลกระทบสิ่งแวดล้อม โครงการ 66 TOWER (อาคารสำนักงาน ถนนสุขุมวิท) (ระยะดำเนินการ)

ของบริษัท เมืองไทยประกันชีวิต จำกัด (มหาชน)

องค์ประกอบทางสิ่งแวดล้อม และคุณค่าต่างๆ	มาตรการป้องกันและแก้ไขผลกระทบสิ่งแวดล้อม	รายละเอียดการปฏิบัติตามมาตรการฯ	ปัญหา/อุปสรรค และการแก้ไข	เอกสารอ้างอิง รูปภาพหรือเอกสาร
3.4 การจัดการมูลฝอย (ต่อ)	<p>4) ห้องพักมูลฝอยอันตราย ขนาดพื้นที่รวม 7.60 ตารางเมตร ความจุรวม 9.12 ลูกบาศก์เมตร (คิดความสูงกองมูลฝอย 1.2 เมตร) ซึ่งสามารถรองรับมูลฝอยอันตรายปริมาณ 0.39 ลูกบาศก์เมตร/วัน ได้อย่างเพียงพอ 23.4 เท่า</p> <p>6. จัดให้มีการทำความสะอาดห้องพักมูลฝอยรวมแต่ละแห่งอย่างสม่ำเสมอ เพื่อป้องกันการเพาะตัวของเชื้อโรค</p> <p>7. ห้องพักมูลฝอยแต่ละแห่งจะต้องปิดมิดชิดโดยเฉพาะช่วงที่มีการทิ้ง และเก็บขนมูลฝอยเท่านั้น</p> <p>8. จัดให้มีท่อรวบรวมน้ำเสียที่เกิดจากการล้างห้องพักมูลฝอยรวม เข้าสู่ระบบบำบัดน้ำเสียเพื่อบำบัดก่อนระบายออกสู่ภายนอกโครงการต่อไป</p> <p>9. ติดตามประสานงานการจัดเก็บมูลฝอยของสำนักงานเขตบางนา ให้มาเก็บมูลฝอยจากโครงการอย่างสม่ำเสมอ</p>	<p>- โครงการจัดให้มีห้องพักมูลฝอยแยกประเภทที่มีประตูปิดมิดชิด ไว้บริเวณพื้นที่โครงการ</p> <p>- โครงการได้จัดให้มีเจ้าหน้าที่คอยทำความสะอาดห้องพักมูลฝอยเป็นประจำ เพื่อป้องกันการเพาะตัวของแหล่งเชื้อโรค</p> <p>- โครงการได้จัดให้มีห้องพักมูลฝอยที่มีประตูปิดอย่างมิดชิดไว้บริเวณพื้นที่โครงการ</p> <p>- โครงการได้จัดให้มีท่อรวบรวมน้ำเสียที่เกิดจากการล้างห้องพักมูลฝอย เพื่อรวบรวมน้ำเสียเข้าสู่ระบบบำบัดน้ำเสียโครงการ</p> <p>- โครงการได้ติดต่อประสานงานกับหน่วยงานที่เกี่ยวข้อง ให้เข้าเก็บขนมูลฝอยเพื่อนำออกไปกำจัดอย่างถูกวิธี</p>	<p>-</p> <p>-</p> <p>-</p> <p>-</p> <p>-</p>	<p>- ดังภาพที่ 25</p> <p>- ดังภาพที่ 28</p> <p>- ดังภาพที่ 25</p> <p>- ดังภาพที่ 26</p> <p>- ดังภาคผนวกที่ 14</p>

ตารางที่ 3.1-1 (ต่อ) สรุปผลการปฏิบัติตามมาตรการป้องกันและแก้ไขผลกระทบสิ่งแวดล้อม โครงการ 66 TOWER (อาคารสำนักงาน ถนนสุขุมวิท) (ระยะดำเนินการ)

ของบริษัท เมืองไทยประกันชีวิต จำกัด (มหาชน)

องค์ประกอบทางสิ่งแวดล้อม และคุณค่าต่างๆ	มาตรการป้องกันและแก้ไขผลกระทบสิ่งแวดล้อม	รายละเอียดการปฏิบัติตามมาตรการฯ	ปัญหา/อุปสรรค และการแก้ไข	เอกสารอ้างอิง รูปภาพหรือเอกสาร
3.4 การจัดการมูลฝอย (ต่อ)	10. จัดให้มีเจ้าหน้าที่อำนวยความสะดวกด้านการจราจรสำหรับรถเก็บขนมูลฝอยให้สามารถเดินรถได้อย่างสะดวก นอกจากนี้ โครงการจะควบคุมไม่ให้พนักงานนำมูลฝอยมากองไว้เพื่อรอการเก็บขนจากสำนักงานเขตบางนา เนื่องจากการกระทำดังกล่าวอาจก่อให้เกิดผลกระทบด้านทัศนียภาพและอาจส่งกลิ่นรบกวนพนักงาน และผู้มาใช้บริการภายในโครงการ ตลอดจนอาคาร/บ้านพักอาศัยข้างเคียง 11. ติดตั้งพัดลมดูดอากาศภายในห้องพักมูลฝอยเปียก จำนวน 1 เครื่อง โดยมีระยะเวลาสัมผัสอากาศประมาณไม่น้อยกว่า 60 วินาที เพื่อเพิ่มประสิทธิภาพในการบำบัดก๊าซมีเทนในบ่อดิน	- โครงการได้จัดให้มีเจ้าหน้าที่รักษาความปลอดภัยอำนวยความสะดวกด้านการจราจรบริเวณพื้นที่โครงการ - โครงการได้ติดตั้งพัดลมดูดอากาศภายในห้องพักมูลฝอยเพื่อระบายอากาศภายในห้องออกไปบำบัดต่อ	- -	- ดังภาพที่ 2 - ดังภาพที่ 27
3.5 ระบบไฟฟ้า	1. โครงการติดตั้งระบบไฟฟ้า ดังนี้ 1) ระบบไฟฟ้าปกติ โครงการจะรับกระแสไฟฟ้าโดยจำหน่ายไฟฟ้าแรงสูงผ่านหม้อแปลงไฟฟ้าแรงสูงจากการไฟฟ้านครหลวง ขนาด 24 KV ผ่าน Transformer ชนิด Dry Type Cast Rasin ขนาด 2,000 KVA จำนวน 4 ชุด แปลงไฟ 24 KV เป็น 400/230 V เพื่อจ่ายไปยัง Load ต่างๆ ในภาวะปกติ	- โครงการได้จัดให้มีอุปกรณ์ไฟฟ้าที่ถูกต้อง และได้มาตรฐาน ประจำโครงการ พร้อมทั้งจัดให้มีการตรวจสอบอุปกรณ์ไฟฟ้าเป็นประจำ	-	- ดังภาพที่ 35 และภาคผนวกที่ 6

ตารางที่ 3.1-1 (ต่อ) สรุปผลการปฏิบัติตามมาตรการป้องกันและแก้ไขผลกระทบสิ่งแวดล้อม โครงการ 66 TOWER (อาคารสำนักงาน ถนนสุขุมวิท) (ระยะดำเนินการ)

ของบริษัท เมืองไทยประกันชีวิต จำกัด (มหาชน)

องค์ประกอบทางสิ่งแวดล้อม และคุณค่าต่างๆ	มาตรการป้องกันและแก้ไขผลกระทบสิ่งแวดล้อม	รายละเอียดการปฏิบัติตามมาตรการฯ	ปัญหา/อุปสรรค และการแก้ไข	เอกสารอ้างอิง รูปภาพหรือเอกสาร
3.5 ระบบไฟฟ้า (ต่อ)	<p>2) ระบบไฟฟ้าฉุกเฉิน โครงการจัดให้มีการติดตั้งไฟฟ้าส่องสว่างฉุกเฉิน ขนาด 24 KV สามารถสำรองไฟได้นาน 2 ชั่วโมง และมีเครื่องกำเนิดไฟฟ้าขนาด 1,250 KVA จำนวน 1 ชุด สามารถสำรองไฟได้นาน 8 ชั่วโมง</p> <p>2. จัดให้มีการติดตั้งอุปกรณ์ตรวจจับควัน (Smoke Detector) ภายในห้องเครื่องหม้อแปลงไฟฟ้า</p> <p>3. ติดป้ายเตือนแสดงข้อความ “อันตรายไฟฟ้าแรงสูง” และ “เฉพาะเจ้าหน้าที่ที่เกี่ยวข้องเท่านั้น” ให้เห็นชัดเจน ติดไว้ที่จุดติดตั้งหม้อแปลงไฟฟ้า</p>	<p>- โครงการได้จัดให้มีระบบไฟฟ้าฉุกเฉิน ติดตั้งไว้บริเวณอาคาร ซึ่งสามารถสำรองไฟฟ้าไว้ได้อย่างเพียงพอ</p> <p>-โครงการได้จัดให้มีการติดตั้งอุปกรณ์ดับจับควัน (Smoke Detector) ไว้ในพื้นที่โครงการ</p> <p>- โครงการอยู่ระหว่างการจัดทำป้ายเตือนแสดง “อันตรายไฟฟ้าแรงสูง” ไว้บริเวณหม้อแปลงไฟฟ้าไว้อย่างชัดเจน</p>	- - -	- ดังภาพที่ 14 - ดังภาพที่ 15 - ดังภาพที่ 44
3.6 การอนุรักษ์พลังงาน	<p>1. ออกแบบตามข้อกำหนดของกฎกระทรวงกำหนดประเภท หรือขนาดของอาคาร และมาตรฐานหลักเกณฑ์ และวิธีการในการออกแบบอาคารเพื่อการอนุรักษ์พลังงาน พ.ศ. 2552 ดังนี้</p> <p>(1) ค่าการถ่ายเทความร้อนรวมของผนังด้านนอกของอาคาร (Overall Thermal Transfer Value : OTTV) และค่าการถ่ายเทความร้อนรวมของหลังคาอาคาร (Roof Thermal Transfer Value : RTTV)</p>	<p>- โครงการปฏิบัติตามมาตรการที่กำหนดอย่างเคร่งครัด</p> <p>- โครงการปฏิบัติตามมาตรการที่กำหนดอย่างเคร่งครัด</p>	- -	- ดังภาคผนวกที่ 3 - ดังภาคผนวกที่ 3

ตารางที่ 3.1-1 (ต่อ) สรุปผลการปฏิบัติตามมาตรการป้องกันและแก้ไขผลกระทบสิ่งแวดล้อม โครงการ 66 TOWER (อาคารสำนักงาน ถนนสุขุมวิท) (ระยะดำเนินการ)
ของบริษัท เมืองไทยประกันชีวิต จำกัด (มหาชน)

องค์ประกอบทางสิ่งแวดล้อม และคุณค่าต่างๆ	มาตรการป้องกันและแก้ไขผลกระทบสิ่งแวดล้อม	รายละเอียดการปฏิบัติตามมาตรการฯ	ปัญหา/อุปสรรค และการแก้ไข	เอกสารอ้างอิง รูปภาพหรือเอกสาร
3.6 การอนุรักษ์พลังงาน (ต่อ)	(1.1) พื้นที่สำนักงาน - ค่า OTTV เท่ากับ 39.15 วัตต์/ตารางเมตร ซึ่งไม่เกิน 50 วัตต์/ตารางเมตร - ค่า RTTV เท่ากับ 3.88 วัตต์/ตารางเมตร ซึ่งไม่เกิน 15 วัตต์/ตารางเมตร	- โครงการปฏิบัติตามมาตรการที่กำหนดอย่างเคร่งครัด	-	- ดังภาคผนวกที่ 3
	(1.2) พื้นที่พาณิชยกรรม - ค่า OTTV เท่ากับ 25.79 วัตต์/ตารางเมตร ซึ่งไม่เกิน 40 วัตต์/ตารางเมตร - ค่า RTTV เท่ากับ 4.05 วัตต์/ตารางเมตร ซึ่งไม่เกิน 12 วัตต์/ตารางเมตร	- โครงการปฏิบัติตามมาตรการที่กำหนดอย่างเคร่งครัด	-	- ดังภาคผนวกที่ 3
	(2) ระบบไฟฟ้าแสงสว่าง - การใช้ไฟฟ้าส่องสว่างภายในอาคารต้องให้ได้ระดับความส่องสว่างสำหรับงานแต่ละประเภทอย่างเพียงพอ และเป็นไปตามกฎหมายว่าด้วยการควบคุมอาคารหรือกฎหมายเฉพาะว่าด้วยการนั้นกำหนด - อุปกรณ์ไฟฟ้าสำหรับใช้ส่องสว่างภายในอาคาร ซึ่งไปเกิน 14 วัตต์ต่อตารางเมตรของพื้นที่การใช้งาน	- โครงการได้จัดให้มีระบบไฟฟ้าส่องสว่างภายในอาคารตามมาตรการที่กำหนด	-	- ดังภาพที่ 21

ตารางที่ 3.1-1 (ต่อ) สรุปผลการปฏิบัติตามมาตรการป้องกันและแก้ไขผลกระทบสิ่งแวดล้อม โครงการ 66 TOWER (อาคารสำนักงาน ถนนสุขุมวิท) (ระยะดำเนินการ)
ของบริษัท เมืองไทยประกันชีวิต จำกัด (มหาชน)

องค์ประกอบทางสิ่งแวดล้อม และคุณค่าต่างๆ	มาตรการป้องกันและแก้ไขผลกระทบสิ่งแวดล้อม	รายละเอียดการปฏิบัติตามมาตรการฯ	ปัญหา/อุปสรรค และการแก้ไข	เอกสารอ้างอิง รูปภาพหรือเอกสาร
3.6 การอนุรักษ์พลังงาน (ต่อ)	<p>2. การอนุรักษ์พลังงานไฟฟ้าสำหรับระบบทำความเย็นปรับอากาศ มีดังนี้</p> <p>(1) ปลุกต้นไม้ภายในโครงการ ในบริเวณพื้นที่ว่างซึ่งไม่ใช่ถนนและทางวิ่งเพื่อลดภาระการทำงานของเครื่องปรับอากาศ</p> <p>(2) ใช้ฉนวนบุเพดาน ซึ่งสามารถลดกำลังการใช้ระบบปรับอากาศ ลงได้ 1 ตันต่อความเย็นต่อพื้นที่ 100 ตารางเมตร</p> <p>(3) เลือกใช้เครื่องปรับอากาศประสิทธิภาพสูง และประหยัดพลังงาน</p> <p>(4) ทำความสะอาดแผ่นกรองอากาศด้านหน้า และแผ่นระบายความร้อนด้านหลังเป็นประจำ</p> <p>(5) จัดให้มีการรณรงค์การประหยัดพลังงานโดยการติดป้ายประชาสัมพันธ์/แผ่นพับ ซึ่งมีข้อความให้พนักงานในโครงการช่วยประหยัดพลังงาน เช่น</p> <ul style="list-style-type: none"> - ตั้งอุณหภูมิเครื่องปรับอากาศให้เหมาะสมประมาณ 25-26 องศาเซลเซียส - เปิดเครื่องระบายอากาศเท่าที่จำเป็น 	<p>- โครงการได้จัดให้มีการรณรงค์อนุรักษ์หัยคพลังงานไว้ภายในบริเวณพื้นที่โครงการอย่างชัดเจน เพื่อให้ผู้ที่เข้าใช้อาคารปฏิบัติตาม ทั้งนี้ โครงการได้เลือกใช้เครื่องปรับอากาศที่มีประสิทธิภาพสูง และประหยัดพลังงาน</p>	-	- ดังภาพที่ 43

ตารางที่ 3.1-1 (ต่อ) สรุปผลการปฏิบัติตามมาตรการป้องกันและแก้ไขผลกระทบสิ่งแวดล้อม โครงการ 66 TOWER (อาคารสำนักงาน ถนนสุขุมวิท) (ระยะดำเนินการ)
ของบริษัท เมืองไทยประกันชีวิต จำกัด (มหาชน)

องค์ประกอบทางสิ่งแวดล้อม และคุณค่าต่างๆ	มาตรการป้องกันและแก้ไขผลกระทบสิ่งแวดล้อม	รายละเอียดการปฏิบัติตามมาตรการฯ	ปัญหา/อุปสรรค และการแก้ไข	เอกสารอ้างอิง รูปภาพหรือเอกสาร
3.6 การอนุรักษ์พลังงาน (ต่อ)	- ปิดเครื่องปรับอากาศภายในห้อง สำนักงานในช่วงเวลาพัก เที่ยง และให้ใช้วิธีการลดการทำงานของคอมพิวเตอร์ โดย ปรับเทอร์โมสตัทให้อยู่ที่อุณหภูมิสูงสุด เพื่อให้คอมพิวเตอร์ หยุดทำงาน (6) บำรุงรักษาเครื่องปรับอากาศอย่างสม่ำเสมอ 3. การอนุรักษ์พลังงานไฟฟ้าสำหรับระบบไฟฟ้าแสงสว่าง มี ดังนี้ (1) ติดตั้งเครื่องปรับระดับแสงสว่าง (Dimmer) บริเวณห้องที่ใช้ สำหรับงานอเนกประสงค์ ซึ่งบางครั้งต้องการแสงสว่างมาก แต่ บางครั้งต้องการน้อย (2) คำนวณและเลือกขนาดสายไฟให้มีความสูญเสียต่ำ ทำได้ โดยเพิ่มขนาดสายให้ใหญ่ขึ้นเนื่องจากสายมีความต้านทานต่ำ กว่า จึงทำให้สามารถลดความสูญเสียเนื่องจากแรงดันไฟฟ้าตก และลดค่าไฟฟ้าลงได้ (3) ใช้หลอดประหยัดไฟฟ้า Light Emitting Diode (LED) เพื่อ ช่วยในการประหยัดไฟและอนุรักษ์พลังงาน (4) เลือกใช้หลอดไฟฟ้าชนิดที่มีประสิทธิภาพให้ค่าส่องสว่าง สูงใช้พลังงานไฟฟ้าต่ำ (High Efficiency)	- โครงการได้จัดให้มีการรณรงค์อนุรักษ์ห้ดพลังงานไว้ ภายในบริเวณพื้นที่โครงการอย่างชัดเจน เพื่อให้ผู้ที่เข้า ใช้อาคาร ปฏิบัติตาม ทั้งนี้ โครงการได้เลือกใช้ เครื่องปรับอากาศที่มีประสิทธิภาพสูง และประหยัด พลังงาน - โครงการได้จัดให้มีการติดตั้งเครื่องปรับระดับ แสงสว่าง (Dimmer) บริเวณ ห้องที่ใช้สำหรับงาน อเนกประสงค์ - โครงการปฏิบัติตามมาตรการที่กำหนด - โครงการได้เลือกใช้หลอดไฟแบบประหยัด พร้อมทั้ง ติดป้ายประหยัดพลังงานไว้บริเวณโครงการ - โครงการได้เลือกใช้หลอดไฟแบบประหยัด พร้อมทั้ง ติดป้ายประหยัดพลังงานไว้บริเวณโครงการ	- - - - -	- ดังภาพที่ 43 - ดังภาพที่ 45 - - ดังภาพที่ 21 และ ภาพที่ 23 - ดังภาพที่ 21 และ ภาพที่ 23

ตารางที่ 3.1-1 (ต่อ) สรุปผลการปฏิบัติตามมาตรการป้องกันและแก้ไขผลกระทบสิ่งแวดล้อม โครงการ 66 TOWER (อาคารสำนักงาน ถนนสุขุมวิท) (ระยะดำเนินการ)

ของบริษัท เมืองไทยประกันชีวิต จำกัด (มหาชน)

องค์ประกอบทางสิ่งแวดล้อม และคุณค่าต่างๆ	มาตรการป้องกันและแก้ไขผลกระทบสิ่งแวดล้อม	รายละเอียดการปฏิบัติตามมาตรการฯ	ปัญหา/อุปสรรค และการแก้ไข	เอกสารอ้างอิง รูปภาพหรือเอกสาร
3.6 การอนุรักษ์พลังงาน (ต่อ)	<p>(5) ติดตั้งระบบ Light Sensor ที่โคมไฟ และโคมที่ติดตั้งบริเวณขอบอาคาร เพื่อปรับลดค่าส่องสว่างของโคม</p> <p>(6) กำหนดตำแหน่งติดตั้งหลอดไฟให้เหมาะสมโดยไม่ให้มีจำนวนที่มากเกินไปจนสร้างความจำเป็น</p> <p>(7) หมั่นดูแลทำความสะอาดเรื่องฝุ่นละออง หรือบำรุงรักษาอุปกรณ์ไฟฟ้า</p> <p>5. การอนุรักษ์พลังงานไฟฟ้าสำหรับอุปกรณ์อื่นๆ</p> <p>(1) ตั้งเวลาให้ประตูลิฟต์ปิดเองในช่วงเวลาอย่างน้อย 10 นาที จะช่วยลดความจำเป็นในการใช้พลังงานไฟฟ้าของการขับเคลื่อนมอเตอร์ เปิด – ปิด ประตู</p> <p>(2) ส่งเสริม วัฒนธรรมกิจกรรมให้มีการเดินขึ้น-ลง แทนการใช้ลิฟต์</p> <p>(3) แสดงเลขชั้นที่ชัดเจน สามารถมองเห็นได้ง่าย จะช่วยลดการเดินทางลงชั้น และลดการใช้ลิฟต์ที่ไม่จำเป็น</p> <p>(4) เลือกใช้ลิฟต์โดยสารที่มีประสิทธิภาพสูง (Emergency Saving) ซึ่งจะใช้พลังงานต่ำ</p>	<p>- โครงการได้เลือกใช้หลอดไฟแบบประหยัด พร้อมทั้งติดป้ายประหยัดพลังงานไว้บริเวณโครงการ</p> <p>- โครงการปฏิบัติตามมาตรการที่กำหนดอย่างเคร่งครัด</p> <p>- โครงการได้จัดให้มีเจ้าหน้าที่คอยดูแลอุปกรณ์ไฟฟ้าให้อยู่ในสภาพดีและพร้อมใช้งานตลอดเวลา</p> <p>- โครงการได้จัดให้มีการรณรงค์ให้ผู้ที่ใช้อาคารใช้บันไดขึ้น-ลง แทนการใช้ลิฟต์ ทั้งนี้โครงการได้ติดป้ายแสดงหมายเลขชั้นที่ชัดเจน และสามารถมองเห็นได้ง่าย</p>	- - - -	- ดังภาพที่ 21 และภาพที่ 23 - - ดังภาพผนวกที่ 6 - ดังภาพที่ 16

ตารางที่ 3.1-1 (ต่อ) สรุปผลการปฏิบัติตามมาตรการป้องกันและแก้ไขผลกระทบสิ่งแวดล้อม โครงการ 66 TOWER (อาคารสำนักงาน ถนนสุขุมวิท) (ระยะดำเนินการ)
ของบริษัท เมืองไทยประกันชีวิต จำกัด (มหาชน)

องค์ประกอบทางสิ่งแวดล้อม และคุณค่าต่างๆ	มาตรการป้องกันและแก้ไขผลกระทบสิ่งแวดล้อม	รายละเอียดการปฏิบัติตามมาตรการฯ	ปัญหา/อุปสรรค และการแก้ไข	เอกสารอ้างอิง รูปภาพ หรือเอกสาร
3.6 การอนุรักษ์พลังงาน (ต่อ)	6. ตรวจสอบเครื่องหมายแสดงประสิทธิภาพการประหยัดพลังงาน และอายุการใช้งานของระบบไฟฟ้าสื่อสาร ระบบปรับอากาศส่วนกลาง และเครื่องจักรอุปกรณ์ต่างๆ เดือนละ 1 ครั้ง ตลอดระยะเวลาเปิดดำเนินการ	- โครงการ ได้จัดให้มีเจ้าหน้าที่คอยตรวจสอบประสิทธิภาพ และอายุการใช้งานของระบบไฟฟ้าภายในโครงการ เป็นประจำ	-	- ดังภาพผนวกที่ 6
3.7 การป้องกันอัคคีภัย	1. โครงการจัดให้มีระบบป้องกัน และเตือนอัคคีภัยโดยรายละเอียดดังต่อไปนี้ 1) ระบบป้องกันอัคคีภัย มีรายละเอียดดังนี้ (1) เครื่องสูบน้ำดับเพลิง (Fire Pump) โครงการจัดให้มีเครื่องสูบน้ำดับเพลิง จำนวน 2 ชุด ดังนี้ - โซนล่างบริเวณชั้นใต้ดินถึงชั้นที่ 12 ติดตั้งเครื่องสูบน้ำดับเพลิง (Fire Pump) ชนิดขับเคลื่อนด้วยเครื่องยนต์ดีเซล จำนวน 1 เครื่อง อัตราการสูบ 5.68 ลูกบาศก์เมตร/นาที่ ที่ TDH 120 เมตร ทำงานร่วมกับเครื่องสูบน้ำรักษาความดันน้ำในท่อให้คงที่ (Jockey Pump) จำนวน 1 เครื่อง อัตราการสูบ 0.06 ลูกบาศก์เมตร/นาที่ ที่ TDH 130 เมตร เพื่อสูบน้ำดับเพลิงไปยังพื้นที่โซนล่างบริเวณชั้นใต้ดินถึงชั้นที่ 12 กรณีเกิดเพลิงไหม้	- โครงการ ได้จัดให้มีระบบป้องกันอัคคีภัยติดตั้งไว้ทุกชั้นของอาคาร พร้อมทั้งจัดให้มีระบบท่อขึ้น หัวรับน้ำดับเพลิง เพื่อใช้กระจายน้ำดับเพลิง ลิฟต์ดับเพลิง ติดตั้งตู้ดับเพลิง และระบบเตือนภัย เช่น ลำโพงกระจายเสียงกรณีเกิดเหตุเพลิงไหม้ สำหรับบุคคลปกติ และผู้พิการ ไว้ทุกชั้นอาคาร	-	- ดังภาพที่ 9-19

ตารางที่ 3.1-1 (ต่อ) สรุปผลการปฏิบัติตามมาตรการป้องกันและแก้ไขผลกระทบสิ่งแวดล้อม โครงการ 66 TOWER (อาคารสำนักงาน ถนนสุขุมวิท) (ระยะดำเนินการ)

ของบริษัท เมืองไทยประกันชีวิต จำกัด (มหาชน)

องค์ประกอบทางสิ่งแวดล้อม และคุณค่าต่างๆ	มาตรการป้องกันและแก้ไขผลกระทบสิ่งแวดล้อม	รายละเอียดการปฏิบัติตามมาตรการฯ	ปัญหา/อุปสรรค และการแก้ไข	เอกสารอ้างอิง รูปภาพหรือเอกสาร
3.7 การป้องกันอัคคีภัย (ต่อ)	<p>- โชนบนบริเวณชั้นที่ 13 ถึงชั้นดาดฟ้า ติดตั้งเครื่องสูบน้ำดับเพลิง (Fire Pump) ชนิดขับเคลื่อนด้วยเครื่องยนต์ดีเซล จำนวน 1 เครื่อง อัตราการสูบ 2.84 ลูกบาศก์เมตร/นาที่ ที่ TDH 190 เมตร ทำงานร่วมกับเครื่องสูบน้ำรักษาความดันน้ำในท่อให้คงที่ (Jockey Pump) จำนวน 1 เครื่อง อัตราการสูบ 0.06 ลูกบาศก์เมตร/นาที่ ที่ TDH 195 เมตร เพื่อสูบน้ำดับเพลิงไปยังพื้นที่โชนบนบริเวณชั้นที่ 13 ถึงชั้นดาดฟ้า กรณีเกิดเพลิงไหม้</p> <p>ทั้งนี้ ในการออกแบบเครื่องสูบน้ำดับเพลิง ได้คำนวณแรงดันทั้งหมดที่เกี่ยวข้อง ได้แก่ แรงดันในเส้นท่อน้ำเนื่องจากแรงดันสถิต (Static Pressure) แรงดันสูญเสีย (Pressure Loss) ความสูง (Static Head) และแรงดันที่ต้องการ (Outlet Pressure) โดยแรงดันรวมสูงสุด ดังนี้</p> <p>- โชนล่างบริเวณชั้นใต้ดินถึงชั้นที่ 12 มีแรงดันรวมสูงสุด เท่ากับ 118.75 เมตร ดังนั้น แรงดันเครื่องสูบน้ำดับเพลิงที่ออกแบบที่แรงดันสุทธิ (Total Dynamic Head)</p>	<p>- โครงการได้จัดให้มีระบบป้องกันอัคคีภัยติดไว้ทุกชั้นของอาคาร พร้อมทั้งจัดให้มีระบบท่อน้ำดับเพลิงลิฟต์ดับเพลิงติดตั้งตู้ดับเพลิง และระบบเตือนภัย เช่น ลำโพงกระจายเสียงกรณีเกิดเหตุเพลิงไหม้ สำหรับบุคคลปกติ และผู้พิการ ไว้ทุกชั้นอาคาร</p>	-	- ดัชนีภาพที่ 9-19
		<p>- โครงการได้จัดให้มีระบบป้องกันอัคคีภัยติดไว้ทุกชั้นของอาคาร พร้อมทั้งจัดให้มีระบบท่อน้ำดับเพลิงลิฟต์ดับเพลิงติดตั้งตู้ดับเพลิง และระบบเตือนภัย เช่น ลำโพงกระจายเสียงกรณีเกิดเหตุเพลิงไหม้ สำหรับบุคคลปกติ และผู้พิการ ไว้ทุกชั้นอาคาร</p>	-	- ดัชนีภาพที่ 9-19

ตารางที่ 3.1-1 (ต่อ) สรุปผลการปฏิบัติตามมาตรการป้องกันและแก้ไขผลกระทบสิ่งแวดล้อม โครงการ 66 TOWER (อาคารสำนักงาน ถนนสุขุมวิท) (ระยะดำเนินการ)

ของบริษัท เมืองไทยประกันชีวิต จำกัด (มหาชน)

องค์ประกอบทางสิ่งแวดล้อม และคุณค่าต่างๆ	มาตรการป้องกันและแก้ไขผลกระทบสิ่งแวดล้อม	รายละเอียดการปฏิบัติตามมาตรการฯ	ปัญหา/อุปสรรค และการแก้ไข	เอกสารอ้างอิง รูปภาพหรือเอกสาร
3.7 การป้องกันอัคคีภัย (ต่อ)	<p>เท่ากับ 120 เมตร จึงจะเพียงพอที่จะสูบน้ำดับเพลิงได้อย่างมีประสิทธิภาพ</p> <p>- โซนบนบริเวณชั้น 13 ถึง ชั้นดาดฟ้า มีแรงดันรวมสูงสุด เท่ากับ 192.06 เมตร ดังนั้น แรงดันเครื่องสูบน้ำดับเพลิงที่ออกแบบที่แรงดันสุทธิ (Total Dynamic Head) เท่ากับ 193 เมตร จึงจะเพียงพอที่จะสูบน้ำดับเพลิงได้อย่างมีประสิทธิภาพ</p> <p>อนึ่ง เครื่องสูบน้ำดับเพลิงจะตั้งอยู่ภายในห้องเครื่องสูบน้ำบริเวณชั้นใต้ดิน โดยพื้นที่ห้องอยู่ระดับที่ -2.30 เมตร (อ้างอิงค่าระดับ ± 0.00 เมตร ที่ถนนสุขุมวิท บริเวณด้านหน้าโครงการ) และความสูงจากระดับพื้นห้องถึงเพดานห้องเท่ากับ 4.50 เมตร</p> <p>(2) ระบบท่อเย็น (Stand Pipe) โครงการจัดให้มีท่อเย็นร่วม (Combined System) ซึ่งเป็น ระบบ ท่อเย็น ที่ใช้ร่วมกับระบบหัวกระจายน้ำดับเพลิงอัตโนมัติ (Sprinkler System) โดยแบ่งการกระจายน้ำ รายละเอียดดังนี้</p>	<p>- โครงการได้จัดให้มีระบบป้องกันอัคคีภัยติดตั้งไว้ทุกชั้นของอาคาร พร้อมทั้งจัดให้มีระบบท่อเย็น หัวรับน้ำดับเพลิงเพื่อใช้กระจายน้ำดับเพลิง ลิฟต์ดับเพลิง ติดตั้งตู้ดับเพลิง และระบบเตือนภัย เช่น ลำโพงกระจายเสียงกรณีเกิดเหตุเพลิงไหม้ สำหรับบุคคลปกติ และผู้พิการ ไว้ทุกชั้นอาคาร</p>	-	- ดังภาพที่ 9-19

ตารางที่ 3.1-1 (ต่อ) สรุปผลการปฏิบัติตามมาตรการป้องกันและแก้ไขผลกระทบสิ่งแวดล้อม โครงการ 66 TOWER (อาคารสำนักงาน ถนนสุขุมวิท) (ระยะดำเนินการ)

ของบริษัท เมืองไทยประกันชีวิต จำกัด (มหาชน)

องค์ประกอบทางสิ่งแวดล้อม และคุณค่าต่างๆ	มาตรการป้องกันและแก้ไขผลกระทบสิ่งแวดล้อม	รายละเอียดการปฏิบัติตามมาตรการฯ	ปัญหา/อุปสรรค และการแก้ไข	เอกสารอ้างอิง รูปภาพหรือเอกสาร
3.7 การป้องกันอัคคีภัย (ต่อ)	<p>- โชนล่างบริเวณชั้นใต้ดินถึงชั้นที่ 12 ประกอบด้วย ท่อขึ้น (Stand Pipe) ขนาดเส้นผ่านศูนย์กลาง 6 นิ้ว จำนวน 5 ท่อ โดยจะรับน้ำดับเพลิงจากถังเก็บน้ำใต้ดิน 1 และ 2 สํารองน้ำเพื่อการดับเพลิง ปริมาณ 396.66 ลูกบาศก์เมตร และรับน้ำจากระดับเพลิงของสถานีดับเพลิงพระโขนง</p> <p>(3) หัวรับน้ำดับเพลิงภายนอกอาคาร (Fire Department Connector : FDC) โครงการจะติดตั้งหัวรับน้ำดับเพลิงภายนอกอาคาร (FDC) ขนาด 6 × 2½ × 2½ นิ้ว พร้อม Check Valve จำนวน 3 หัว โดยจะติดตั้งไว้ที่บริเวณด้านทิศตะวันออกใกล้กับทางเข้า-ออกของโครงการ ซึ่งตำแหน่งติดตั้งดังกล่าวมีความสะดวกในการรับน้ำ จากระดับเพลิงของสถานีดับเพลิงพระโขนง โดยมีรายละเอียด ดังนี้</p> <p>- หัวรับน้ำดับเพลิงสำหรับเติมน้ำเข้าถังเก็บน้ำดับเพลิงชั้นใต้ดิน จำนวน 1 หัว จะทำหน้าที่ส่งน้ำดับเพลิงไปยังถังเก็บน้ำเพื่อเข้าสู่ระบบจ่ายน้ำดับเพลิงภายในอาคารต่อไป</p>	<p>- โครงการได้จัดให้มีระบบป้องกันอัคคีภัยติดตั้งไว้ทุกชั้นของอาคาร พร้อมทั้งจัดให้มีระบบท่อขึ้น หัวรับน้ำดับเพลิงเพื่อใช้กระจายน้ำดับเพลิง ลิฟต์ดับเพลิง ติดตั้งตู้ดับเพลิง และระบบเตือนภัย เช่น ลำโพงกระจายเสียงกรณีเกิดเหตุเพลิงไหม้ สำหรับบุคคลปกติ และผู้พิการ ไว้ทุกชั้นอาคาร</p>	-	- ดังภาพที่ 9-19

ตารางที่ 3.1-1 (ต่อ) สรุปผลการปฏิบัติตามมาตรการป้องกันและแก้ไขผลกระทบสิ่งแวดล้อม โครงการ 66 TOWER (อาคารสำนักงาน ถนนสุขุมวิท) (ระยะดำเนินการ)

ของบริษัท เมืองไทยประกันชีวิต จำกัด (มหาชน)

องค์ประกอบทางสิ่งแวดล้อม และคุณค่าต่างๆ	มาตรการป้องกันและแก้ไขผลกระทบสิ่งแวดล้อม	รายละเอียดการปฏิบัติตามมาตรการฯ	ปัญหา/อุปสรรค และการแก้ไข	เอกสารอ้างอิง รูปภาพ หรือเอกสาร
3.7 การป้องกันอัคคีภัย (ต่อ)	<p>- หั้วรับน้ำดับเพลิงสำหรับเติมน้ำเข้าระบบท่อขึ้นจำนวน 2 หัว จะทำหน้าที่ส่งน้ำดับเพลิงไปยังท่อขึ้นโดยตรง และจ่ายไปยังท่อดับเพลิงที่ต่อกับตู้เก็บสายฉีดน้ำดับเพลิงพร้อมอุปกรณ์ (FHC) ภายในอาคาร</p> <p>(4) ตู้เก็บสายฉีดน้ำดับเพลิงพร้อมอุปกรณ์ (Fire Hose Cabinet : FHC) โครงการจะติดตั้งตู้เก็บสายฉีดน้ำดับเพลิงพร้อมอุปกรณ์ไว้บริเวณที่จอดรถ โถงลิฟต์ดับเพลิง บันได ST-01 และ ST-02 ตั้งแต่ชั้นที่ 1-2 จำนวน 5 ตู้/ชั้น ชั้น CP5 CP7 CP9 และชั้นที่ 4 จำนวน 4 ตู้/ชั้น ชั้น CP2 CP4 CP6 CP8 CP10 และชั้นที่ 5-28 จำนวน 2 ตู้/ชั้น สำหรับชั้นคาเฟ่ จำนวน 1 ตู้ โดยแต่ละตู้มีระยะห่างกันมากที่สุดประมาณ 45 เมตร (ไม่เกิน 64 เมตร)</p> <p>(5) ถังดับเพลิงมือถือชนิดคาร์บอนไดออกไซด์ (CO₂) โครงการจัดให้มีถังดับเพลิงเคมี ชนิด CO₂ ขนาด 10 ปอนด์ ติดตั้งไว้ในห้องเครื่องไฟฟ้า ห้องไฟฟ้า ห้องมิเตอร์ไฟฟ้า ห้องเครื่องพัดลม ห้องควบคุม ห้อง</p>	<p>- โครงการได้จัดให้มีระบบป้องกันอัคคีภัยติดตั้งไว้ทุกชั้นของอาคาร พร้อมทั้งจัดให้มีระบบท่อขึ้น หัวรับน้ำดับเพลิงเพื่อใช้กระจายน้ำดับเพลิง ลิฟต์ดับเพลิง ติดตั้งตู้ดับเพลิง และระบบเตือนภัย เช่น ลำโพงกระจายเสียงกรณีเกิดเหตุเพลิงไหม้ สำหรับบุคคลปกติ และผู้พิการ ไว้ทุกชั้นอาคาร</p>	-	- ดังภาพที่ 9-19

ตารางที่ 3.1-1 (ต่อ) สรุปผลการปฏิบัติตามมาตรการป้องกันและแก้ไขผลกระทบสิ่งแวดล้อม โครงการ 66 TOWER (อาคารสำนักงาน ถนนสุขุมวิท) (ระยะดำเนินการ)

ของบริษัท เมืองไทยประกันชีวิต จำกัด (มหาชน)

องค์ประกอบทางสิ่งแวดล้อม และคุณค่าต่างๆ	มาตรการป้องกันและแก้ไขผลกระทบสิ่งแวดล้อม	รายละเอียดการปฏิบัติตามมาตรการฯ	ปัญหา/อุปสรรค และการแก้ไข	เอกสารอ้างอิง รูปภาพหรือเอกสาร
3.7 การป้องกันอัคคีภัย (ต่อ)	<p>เครื่องควบคุม ห้องเครื่อง ห้องเครื่องสูบน้ำ และห้อง งานระบบปรับอากาศ</p> <p>(6) ระบบหัวกระจายน้ำดับเพลิงอัตโนมัติ (Sprinkler System) โครงการจัดให้มีระบบหัวกระจายน้ำดับเพลิงอัตโนมัติ ซึ่งเป็นระบบท่อเปียกมีน้ำอยู่ในท่อตลอดเวลาสามารถทำงานได้ทันทีเมื่อเกิดเหตุเพลิงไหม้ โดยจะติดตั้งไว้ทุกชั้นของอาคารบริเวณที่จอดรถ และทางวิ่งพื้นที่พาณิชยกรรม พื้นที่สำนักงาน ห้องประชุม ห้องผู้จัดการอาคาร ห้องเครื่อง ห้องเครื่องสูบน้ำดับเพลิง ห้องเครื่องพัดลม ห้องพักคอย ห้องพักผ่อนรวม ห้องก๊าซอันตราย ห้องเก็บของ ห้องเตรียมอาหาร ห้องน้ำชาย-หญิง ห้องน้ำสำหรับผู้พิการ โถงลิฟต์บริการ โถงลิฟต์ดับเพลิง และบริเวณทางเดินทั่วทั้งอาคาร เป็นต้น</p> <p>(7) ลิฟต์ดับเพลิง โครงการจะจัดให้มีลิฟต์ดับเพลิงจำนวน 1 ชุด ตั้งอยู่ใกล้กับบันได ST-02 มีขนาดพื้นที่หน้าโถงลิฟต์ดับเพลิง 6.60 ตารางเมตร สามารถขึ้น-ลงได้จากชั้นที่ 1 ถึงชั้นดาดฟ้า ซึ่งมีคุณสมบัติตาม</p>	<p>- โครงการได้จัดให้มีระบบป้องกันอัคคีภัยติดไว้ทุกชั้นของอาคาร พร้อมทั้งจัดให้มีระบบท่อเย็น หัวรับน้ำดับเพลิงเพื่อใช้กระจายน้ำดับเพลิง ลิฟต์ดับเพลิง ติดตั้งตู้ดับเพลิง และระบบเตือนภัย เช่น ลำโพงกระจายเสียงกรณีเกิดเหตุเพลิงไหม้ สำหรับบุคคลปกติ และผู้พิการ ไว้ทุกชั้นอาคาร</p> <p>- โครงการได้จัดให้มีลิฟต์ดับเพลิงไว้บริเวณพื้นที่โครงการ เพื่อใช้ในกรณีที่เหตุเพลิงไหม้</p>	<p>-</p> <p>-</p>	<p>- ดังภาพที่ 9-19</p> <p>- ดังภาพที่ 46</p>

ตารางที่ 3.1-1 (ต่อ) สรุปผลการปฏิบัติตามมาตรการป้องกันและแก้ไขผลกระทบสิ่งแวดล้อม โครงการ 66 TOWER (อาคารสำนักงาน ถนนสุขุมวิท) (ระยะดำเนินการ)
ของบริษัท เมืองไทยประกันชีวิต จำกัด (มหาชน)

องค์ประกอบทางสิ่งแวดล้อม และคุณค่าต่างๆ	มาตรการป้องกันและแก้ไขผลกระทบสิ่งแวดล้อม	รายละเอียดการปฏิบัติตามมาตรการฯ	ปัญหา/อุปสรรค และการแก้ไข	เอกสารอ้างอิง รูปภาพหรือเอกสาร
3.7 การป้องกันอัคคีภัย (ต่อ)	<p>กฎกระทรวงฉบับที่ 33 (พ.ศ. 2535) แก้ไขเพิ่มเติมตาม กฎกระทรวงฉบับที่ 50 (พ.ศ. 2540) ออกตามความใน พระราชบัญญัติควบคุมอาคาร พ.ศ. 2522</p> <p>2) ระบบแจ้งเหตุเพลิงไหม้</p> <p>(1) แผงควบคุม (Fire Alarm Control Panel : FCP) จะทำหน้าที่เป็นจุดศูนย์รวมการรับ-ส่งสัญญาณตรวจจับ โดยเมื่ออุปกรณ์ชุดแจ้งเหตุที่ติดตั้งไว้เริ่มทำงาน จะส่ง สัญญาณ ไปยังแผงควบคุมเพื่อให้เจ้าหน้าที่ใน ห้องควบคุมตรวจสอบ และหากเป็นเหตุเพลิงไหม้จะส่ง สัญญาณ แจ้งเหตุให้ทราบทั่วอาคาร</p> <p>(2) อุปกรณ์ตรวจจับควัน (Smoke Detector) เป็น ตัวรับกลุ่มควันที่เกิดจากเพลิงไหม้ภายในอาคาร และส่ง สัญญาณ ไปยังแผงควบคุมเพื่อให้เจ้าหน้าที่ใน ห้องควบคุมทราบ และส่งสัญญาณแจ้งเหตุให้ทราบทั่ว ทั้งอาคาร โดยจะติดตั้งอุปกรณ์ตรวจจับควันบริเวณ พื้นที่พาณิชยกรรม พื้นที่สำนักงาน ห้องประชุม ห้อง ผู้จัดการอาคาร ห้องเจ้าหน้าที่อาคาร ห้องควบคุม ห้อง เครื่องควบคุม ห้องเครื่องไฟฟ้า ห้องไฟฟ้า ห้องมิเตอร์</p>	<p>- โครงการได้จัดให้มีระบบป้องกันอัคคีภัยติดตั้งไว้ทุกชั้น ของอาคาร พร้อมทั้งจัดให้มีระบบท่อน้ำ หัวรับน้ำ ดับเพลิงเพื่อใช้กระจายน้ำดับเพลิง ลิฟต์ดับเพลิง ติดตั้งตู้ ดับเพลิง และระบบเตือนภัย เช่น ลำโพงกระจายเสียง กรณีเกิดเหตุเพลิงไหม้ สำหรับบุคคลปกติ และผู้พิการ ทั่ว ทุกชั้นอาคาร</p> <p>- โครงการได้จัดให้มีอุปกรณ์ตรวจจับควัน (Smoke Detector) ไว้บริเวณตัวอาคาร</p>	-	- ดัชนีภาพที่ 9-19
			-	- ดัชนีภาพที่ 15

ตารางที่ 3.1-1 (ต่อ) สรุปผลการปฏิบัติตามมาตรการป้องกันและแก้ไขผลกระทบสิ่งแวดล้อม โครงการ 66 TOWER (อาคารสำนักงาน ถนนสุขุมวิท) (ระยะดำเนินการ)

ของบริษัท เมืองไทยประกันชีวิต จำกัด (มหาชน)

องค์ประกอบทางสิ่งแวดล้อม และคุณค่าต่างๆ	มาตรการป้องกันและแก้ไขผลกระทบสิ่งแวดล้อม	รายละเอียดการปฏิบัติตามมาตรการฯ	ปัญหา/อุปสรรค และการแก้ไข	เอกสารอ้างอิง รูปภาพหรือเอกสาร
3.7 การป้องกันอัคคีภัย (ต่อ)	ไฟฟ้า ห้องเครื่องสูบน้ำ ห้องเครื่องพัดลม ห้องพัดลม ห้องงานระบบปรับอากาศ ห้องเครื่องลิฟต์ ห้องเครื่อง ห้องเก็บเอกสาร ห้องพักคอย ห้องพัสดุฝอยรวม ห้อง เก็บของ ที่จอดรถรับ-ส่งสินค้า โถงลิฟต์บริการ โถง ลิฟต์ดับเพลิง ทางเดิน และบันได เป็นต้น	- โครงการ ได้ จัด ให้ มี อุปกรณ์ ดัก จับ ค ว น (Smoke Detector) ไว้บริเวณตัวอาคาร	-	- ดังภาพที่ 15
	(3) อุปกรณ์ตรวจจับความร้อน (Heat Detector) เป็น อุปกรณ์จับความร้อนที่เกิดจากเพลิงไหม้ภายในอาคาร และส่งสัญญาณ ไปตามแผงควบคุม โดยจะติดตั้ง อุปกรณ์ตรวจจับความร้อนไว้บริเวณพื้นที่จอดรถ และ ทางวิ่ง ห้องเตรียมอาหาร ห้องน้ำชาย-หญิง และห้องน้ำ สำหรับผู้พิการ	- โครงการ ได้ จัด ให้ มี อุปกรณ์ ดัก ค ว ม ร ี อ น (Heat Detector) เกิดจากเพลิงไหม้ภายในอาคาร โดยติด ไว้บริเวณตัวอาคาร	-	- ดังภาพที่ 15
	(4) อุปกรณ์แจ้งเหตุด้วยมือ (Manual Pull Station) เป็นตัวส่งสัญญาณแจ้งเหตุเพลิงไหม้ โดยจะติดตั้งไว้ บริเวณบันได ST-01 ST-02 ST-03 ST-04 และ ST-06 และโถงลิฟต์ SL	- โครงการ ได้ จัด ให้ มี อุปกรณ์ แจ้ง เหตุ หรือ โทร ศัพท์ ฉุกเฉิน โดยใช้เป็นตัวส่งสัญญาณแจ้งเหตุเพลิงไหม้	-	- ดังภาพที่ 18
	(5) ลำโพงแจ้งเหตุเพลิงไหม้ (Alarm Speaker) สำหรับส่งสัญญาณแจ้งเหตุเพลิงไหม้ติดตั้งบริเวณทาง วิ่งรถ พื้นที่พานิชยกรรม พื้นที่สำนักงาน ห้องประชุม	- โครงการ ได้ จัด ให้ มี การ ติด ตั้ง ลำ โพง ส่ง สัญญาณ แจ้ง เหตุ เพลิงไหม้ไว้บริเวณพื้นที่ต่างๆในอาคาร	-	- ดังภาพที่ 20

ตารางที่ 3.1-1 (ต่อ) สรุปผลการปฏิบัติตามมาตรการป้องกันและแก้ไขผลกระทบสิ่งแวดล้อม โครงการ 66 TOWER (อาคารสำนักงาน ถนนสุขุมวิท) (ระยะดำเนินการ)

ของบริษัท เมืองไทยประกันชีวิต จำกัด (มหาชน)

องค์ประกอบทางสิ่งแวดล้อม และคุณค่าต่างๆ	มาตรการป้องกันและแก้ไขผลกระทบสิ่งแวดล้อม	รายละเอียดการปฏิบัติตามมาตรการฯ	ปัญหา/อุปสรรค และการแก้ไข	เอกสารอ้างอิง รูปภาพหรือเอกสาร
3.7 การป้องกันอัคคีภัย (ต่อ)	<p>ห้องสำนักงาน ห้องผู้จัดการอาคาร ห้องเครื่องไฟฟ้า ห้องเครื่องทางเดินภายในอาคาร และโถงลิฟต์</p> <p>(6) กระดิ่งสัญญาณแจ้งเหตุเพลิงไหม้ (Alarm Bell) สำหรับส่งสัญญาณแจ้งเหตุเพลิงไหม้ โดยจะติดตั้งไว้บริเวณบันได ST-01 ST-02 ST-03 ST-04 และ ST-06 ห้องควบคุม ห้องมอเตอร์ไฟฟ้า ห้องไฟฟ้า ห้องเครื่องไฟฟ้า ห้องเครื่องพัดลม ห้องเครื่อง ห้องงานระบบปรับอากาศ ห้องเครื่องลิฟต์ ห้องเครื่องสูบน้ำ ห้องเก็บของ ห้องเตรียมอาหาร และโถงลิฟต์ดับเพลิง</p> <p>(7) โทรศัพท์ฉุกเฉิน (Telephone Jack) จะติดตั้งไว้บริเวณบันได ST-03 โถงลิฟต์ และโถงลิฟต์ดับเพลิง</p> <p>2. โครงการจัดให้มีบันไดที่สามารถใช้หนีไฟได้ จำนวน 5 แห่ง โดยมีรายละเอียดดังนี้</p> <p>1) บันได ST-01 (บันไดหลัก บันไดหนีไฟ และบันไดสำหรับผู้พิการ หรือทุพพลภาพ และคนชรา) เป็นบันไดที่สามารถขึ้นและลงจากชั้นที่ 1 ถึงชั้นดาดฟ้า ด้วยบันไดทำด้วยคอนกรีตเสริมเหล็ก ความกว้าง 1.50 เมตร</p>	<p>- โครงการได้จัดให้มีการติดตั้งลำโพงส่งสัญญาณแจ้งเหตุเพลิงไหม้ไว้บริเวณพื้นที่ต่างๆในอาคาร</p> <p>- โครงการได้จัดให้มีการติดตั้งกระดิ่งสัญญาณแจ้งเหตุเพลิงไหม้ไว้บริเวณโครงการ เพื่อให้ผู้ใช้อาคารได้ยินอย่างทั่วถึง</p> <p>- โครงการได้จัดให้มีอุปกรณ์แจ้งเหตุหรือโทรศัพท์ฉุกเฉิน โดยใช้เป็นตัวส่งสัญญาณแจ้งเหตุเพลิงไหม้</p> <p>- โครงการได้จัดให้มีบันไดหนีไฟและป้ายแสดงทางหนีไฟไว้ทุกชั้นของตัวอาคาร เพื่อใช้ในกรณีที่เกิดเหตุฉุกเฉิน โดยแต่ละชั้นมีช่องระบายอากาศ และสามารถเปิดสู่ภายนอกอาคารได้</p>	<p>-</p> <p>-</p> <p>-</p> <p>-</p>	<p>- ดังภาพที่ 20</p> <p>- ดังภาพที่ 10</p> <p>- ดังภาพที่ 18</p> <p>- ดังภาพที่ 7 และภาพที่ 11-13</p>

ตารางที่ 3.1-1 (ต่อ) สรุปผลการปฏิบัติตามมาตรการป้องกันและแก้ไขผลกระทบสิ่งแวดล้อม โครงการ 66 TOWER (อาคารสำนักงาน ถนนสุขุมวิท) (ระยะดำเนินการ)

ของบริษัท เมืองไทยประกันชีวิต จำกัด (มหาชน)

องค์ประกอบทางสิ่งแวดล้อม และคุณค่าต่างๆ	มาตรการป้องกันและแก้ไขผลกระทบสิ่งแวดล้อม	รายละเอียดการปฏิบัติตามมาตรการฯ	ปัญหา/อุปสรรค และการแก้ไข	เอกสารอ้างอิง รูปภาพหรือเอกสาร
3.7 การป้องกันอัคคีภัย (ต่อ)	<p>ตั้งสูง 0.15 เมตร ลูกนอนกว้าง 0.28 เมตร มีชานพักกว้าง 1.50 เมตร มีราวบันได 2 ด้าน จัดให้มีการระบายอากาศเป็นแบบธรรมชาติ โดยแต่ละชั้นมีช่องระบายอากาศที่มีพื้นที่รวมกันไม่น้อยกว่า 1.4 ตารางเมตร ซึ่งสามารถเปิดสู่ภายนอกอาคารได้</p> <p>2) บันได ST-02 (บันไดหลัก และบันไดหนีไฟ) เป็นบันไดที่สามารถขึ้น และลงจากชั้นที่ 1 ถึงชั้นดาดฟ้า ตัวบันไดทำด้วยคอนกรีตเสริมเหล็กกว้าง 1.20 เมตร ลูกตั้งสูง 0.169-0.178 เมตร ลูกนอนกว้าง 0.25 เมตร มีชานพักกว้าง 1.20 เมตร มีราวบันได 1 ด้าน จัดให้มีการระบายอากาศเป็นแบบธรรมชาติ โดยแต่ละชั้นมีช่องระบายอากาศที่มีพื้นที่รวมกันไม่น้อยกว่า 1.4 ตารางเมตร ซึ่งสามารถเปิดสู่ภายนอกอาคารได้</p> <p>3) บันได ST-03 (บันไดหลัก และบันไดหนีไฟ) เป็นบันไดที่สามารถขึ้น และลงจากชั้นใต้ดิน ถึงชั้นที่ 6 ตัวบันไดทำด้วยคอนกรีตเสริมเหล็กกว้าง 1.50 เมตร ลูกตั้งสูง 0.175-0.179 เมตร ลูกนอนกว้าง 0.25 เมตร มีชานพักกว้าง 1.50 เมตร มีราวบันได 1 ด้าน จัดให้มีการระบายอากาศเป็นแบบธรรมชาติ โดยแต่ละชั้นมีช่องระบาย</p>	<p>- โครงการได้จัดให้มีบันไดหนีไฟและป้ายแสดงทางหนีไฟไว้ทุกชั้นของตัวอาคาร เพื่อใช้ในกรณีที่เกิดเหตุฉุกเฉิน โดยแต่ละชั้นมีช่องระบายอากาศ และสามารถเปิดสู่ภายนอกอาคารได้</p> <p>- โครงการได้จัดให้มีบันไดหนีไฟและป้ายแสดงทางหนีไฟไว้ทุกชั้นของตัวอาคาร เพื่อใช้ในกรณีที่เกิดเหตุฉุกเฉิน โดยแต่ละชั้นมีช่องระบายอากาศ และสามารถเปิดสู่ภายนอกอาคารได้</p> <p>- โครงการได้จัดให้มีบันไดหนีไฟและป้ายแสดงทางหนีไฟไว้ทุกชั้นของตัวอาคาร เพื่อใช้ในกรณีที่เกิดเหตุฉุกเฉิน โดยแต่ละชั้นมีช่องระบายอากาศ และสามารถเปิดสู่ภายนอกอาคารได้</p>	<p>-</p> <p>-</p> <p>-</p>	<p>- ดังภาพที่ 7 และภาพที่ 11-13</p> <p>- ดังภาพที่ 7 และภาพที่ 11-13</p> <p>- ดังภาพที่ 7 และภาพที่ 11-13</p>

ตารางที่ 3.1-1 (ต่อ) สรุปผลการปฏิบัติตามมาตรการป้องกันและแก้ไขผลกระทบสิ่งแวดล้อม โครงการ 66 TOWER (อาคารสำนักงาน ถนนสุขุมวิท) (ระยะดำเนินการ)

ของบริษัท เมืองไทยประกันชีวิต จำกัด (มหาชน)

องค์ประกอบทางสิ่งแวดล้อม และคุณค่าต่างๆ	มาตรการป้องกันและแก้ไขผลกระทบสิ่งแวดล้อม	รายละเอียดการปฏิบัติตามมาตรการฯ	ปัญหา/อุปสรรค และการแก้ไข	เอกสารอ้างอิง รูปภาพหรือเอกสาร
3.7 การป้องกันอัคคีภัย (ต่อ)	<p>อากาศที่มีพื้นที่รวมกันไม่น้อยกว่า 1.4 ตารางเมตร ซึ่งสามารถเปิดสู่ภายนอกอาคารได้</p> <p>4) บันได ST-04 (บันไดหลัก และบันไดหนีไฟ) เป็นบันไดที่สามารถขึ้น และลงจากชั้นCP1 ถึงชั้นCP10 ตัวบันไดทำด้วยคอนกรีตเสริมเหล็กกว้าง 0.90 เมตร ลูกตั้งสูง 0.173-0.176 เมตร ลูกนอนกว้าง 0.25 เมตร มีชนพักกว้าง 0.90 เมตร มีราวบันได 1 ด้าน จัดให้มีการระบายอากาศเป็นแบบธรรมชาติ โดยแต่ละชั้นมีช่องระบายอากาศที่มีพื้นที่รวมกันไม่น้อยกว่า 1.4 ตารางเมตร ซึ่งสามารถเปิดสู่ภายนอกอาคารได้</p> <p>5) บันได ST-06 เป็นบันไดที่สามารถขึ้นและลงจากชั้นที่ 1 ถึงชั้นที่ 2 ตัวบันไดทำด้วยคอนกรีตเสริมเหล็กความกว้าง 1.20 เมตร ลูกตั้งสูง 0.176 เมตร ลูกนอนกว้าง 0.25 เมตร มีชนพักกว้าง 1.20 เมตร มีราวบันได 1 ด้าน จัดให้มีการระบายอากาศเป็นแบบธรรมชาติ โดยแต่ละชั้นมีช่องระบายอากาศที่มีพื้นที่รวมกันไม่น้อยกว่า 1.4 ตารางเมตร ซึ่งสามารถเปิดสู่ภายนอกอาคารได้</p>	<p>- โครงการได้จัดให้มีบันไดหนีไฟและป้ายแสดงทางหนีไฟไว้ทุกชั้นของตัวอาคาร เพื่อใช้ในกรณีที่เกิดเหตุฉุกเฉิน โดยแต่ละชั้นมีช่องระบายอากาศ และสามารถเปิดสู่ภายนอกอาคารได้</p> <p>- โครงการได้จัดให้มีบันไดหนีไฟและป้ายแสดงทางหนีไฟไว้ทุกชั้นของตัวอาคาร เพื่อใช้ในกรณีที่เกิดเหตุฉุกเฉิน โดยแต่ละชั้นมีช่องระบายอากาศ และสามารถเปิดสู่ภายนอกอาคารได้</p>	<p>-</p> <p>-</p>	<p>- ดังภาพที่ 7 และภาพที่ 11-13</p> <p>- ดังภาพที่ 7 และภาพที่ 11-13</p>

ตารางที่ 3.1-1 (ต่อ) สรุปผลการปฏิบัติตามมาตรการป้องกันและแก้ไขผลกระทบสิ่งแวดล้อม โครงการ 66 TOWER (อาคารสำนักงาน ถนนสุขุมวิท) (ระยะดำเนินการ)

ของบริษัท เมืองไทยประกันชีวิต จำกัด (มหาชน)

องค์ประกอบทางสิ่งแวดล้อม และคุณค่าต่างๆ	มาตรการป้องกันและแก้ไขผลกระทบสิ่งแวดล้อม	รายละเอียดการปฏิบัติตามมาตรการฯ	ปัญหา/อุปสรรค และการแก้ไข	เอกสารอ้างอิง รูปภาพหรือเอกสาร
3.7 การป้องกันอัคคีภัย (ต่อ)	3. กำหนดจุดรวมคนไว้บริเวณพื้นที่สีเขียวภายในโครงการ จำนวน 4 จุด รายละเอียดดังนี้ 1) จุดที่ 1 บริเวณพื้นที่สีเขียวด้านทิศตะวันออกของพื้นที่โครงการ มีขนาดพื้นที่ประมาณ 310 ตารางเมตร สามารถรองรับคนได้จำนวน 1,240 คน (โดย 1 คนจะใช้พื้นที่อื่นประมาณ 0.25 ตารางเมตร) ซึ่งสามารถรองรับพนักงานและผู้ใช้บริการตั้งแต่ชั้นที่ 1-10 จำนวนทั้งสิ้น 925 คน (แบ่งเป็นผู้มาใช้บริการพื้นที่พาณิชยกรรม จำนวน 339 คน และพนักงานจากส่วนสำนักงานจำนวน 586 คน) ได้อย่างเพียงพอ 2) จุดที่ 2 บริเวณพื้นที่สีเขียวด้านทิศเหนือของพื้นที่โครงการ มีขนาดพื้นที่ประมาณ 311 ตารางเมตร สามารถรองรับคนได้จำนวน 1,244 คน (โดย 1 คนจะใช้พื้นที่อื่นประมาณ 0.25 ตารางเมตร) ซึ่งสามารถรองรับพนักงานส่วนสำนักงานตั้งแต่ชั้นที่ 11-19จำนวน 763 คน ได้อย่างเพียงพอ	- โครงการจัดให้มีจุดรวมพลเพื่อรองรับกรณีเกิดเหตุฉุกเฉินในโครงการ ซึ่งสามารถรองรับพนักงานได้อย่างเพียงพอ - โครงการจัดให้มีจุดรวมพลเพื่อรองรับกรณีเกิดเหตุฉุกเฉินในโครงการ ซึ่งสามารถรองรับพนักงานได้อย่างเพียงพอ	- -	- ดังภาพที่ 6 - ดังภาพที่ 6

ตารางที่ 3.1-1 (ต่อ) สรุปผลการปฏิบัติตามมาตรการป้องกันและแก้ไขผลกระทบสิ่งแวดล้อม โครงการ 66 TOWER (อาคารสำนักงาน ถนนสุขุมวิท) (ระยะดำเนินการ)

ของบริษัท เมืองไทยประกันชีวิต จำกัด (มหาชน)

องค์ประกอบทางสิ่งแวดล้อม และคุณค่าต่างๆ	มาตรการป้องกันและแก้ไขผลกระทบสิ่งแวดล้อม	รายละเอียดการปฏิบัติตามมาตรการฯ	ปัญหา/อุปสรรค และการแก้ไข	เอกสารอ้างอิง รูปภาพหรือเอกสาร
3.7 การป้องกันอัคคีภัย (ต่อ)	3) จุดที่ 3 บริเวณพื้นที่สีเขียวด้านทิศใต้ของพื้นที่โครงการ มีขนาดพื้นที่ประมาณ 103 ตารางเมตร สามารถรองรับคนได้จำนวน 412 คน (โดย 1 คนจะใช้พื้นที่ขึ้นประมาณ 0.25 ตารางเมตร) ซึ่งสามารถรองรับพนักงานจากส่วนสำนักงานตั้งแต่ชั้นที่ 20-23 จำนวน 343 คน ได้อย่างเพียงพอ	- โครงการจัดให้มีจุดรวมพลเพื่อรองรับกรณีเกิดเหตุฉุกเฉินในโครงการ ซึ่งสามารถรองรับพนักงานได้อย่างเพียงพอ	-	- ดังภาพที่ 6
	4) จุดที่ 4 บริเวณพื้นที่สีเขียวด้านทิศตะวันตกของพื้นที่โครงการ มีขนาดพื้นที่ประมาณ 142 ตารางเมตร สามารถรองรับคนได้จำนวน 568 คน (โดย 1 คนจะใช้พื้นที่ขึ้นประมาณ 0.25 ตารางเมตร) ซึ่งสามารถรองรับพนักงานจากส่วนสำนักงานตั้งแต่ชั้นที่ 24-28 จำนวน 429 คน ได้อย่างเพียงพอ	- โครงการจัดให้มีจุดรวมพลเพื่อรองรับกรณีเกิดเหตุฉุกเฉินในโครงการ ซึ่งสามารถรองรับพนักงานได้อย่างเพียงพอ	-	- ดังภาพที่ 6
	4. โครงการจัดให้มีพื้นที่หนีไฟทางอากาศอยู่ที่บริเวณชั้นดาดฟ้า จำนวน 1 จุด มีความกว้าง 10 เมตร ความยาว 10 เมตร ซึ่งการเข้าถึงพื้นที่ดังกล่าวสามารถใช้บันได ST-01 และ ST-02 ไปยังชั้นดาดฟ้า และเข้าถึงพื้นที่หนีไฟได้อย่างสะดวก	-โครงการจัดให้มีพื้นที่หนีไฟทางอากาศอยู่บริเวณชั้นดาดฟ้า ซึ่งการเข้าถึงพื้นที่ดังกล่าวสามารถใช้บันไดไปยังชั้นดาดฟ้า และเข้าถึงพื้นที่หนีไฟได้อย่างสะดวก	-	-

ตารางที่ 3.1-1 (ต่อ) สรุปผลการปฏิบัติตามมาตรการป้องกันและแก้ไขผลกระทบสิ่งแวดล้อม โครงการ 66 TOWER (อาคารสำนักงาน ถนนสุขุมวิท) (ระยะดำเนินการ)
ของบริษัท เมืองไทยประกันชีวิต จำกัด (มหาชน)

องค์ประกอบทางสิ่งแวดล้อม และคุณค่าต่างๆ	มาตรการป้องกันและแก้ไขผลกระทบสิ่งแวดล้อม	รายละเอียดการปฏิบัติตามมาตรการฯ	ปัญหา/อุปสรรค และการแก้ไข	เอกสารอ้างอิง รูปภาพหรือเอกสาร
3.7 การป้องกันอัคคีภัย (ต่อ)	<p>5. จัดให้มีการตรวจสอบระบบป้องกัน และเตือนอัคคีภัยให้สามารถใช้งานได้อยู่เสมอ หากพบว่ามี การเสียหาย หรือใช้การไม่ได้ ให้รีบดำเนินการแก้ไขทันที</p> <p>6. จัดให้มีแผนป้องกัน และระงับอัคคีภัยและจัดให้มีการซ้อมการอพยพคนกรณีเพลิงไหม้อย่างน้อยปีละ 1 ครั้ง โดยติดต่อประสานงานกับสถานีดับเพลิงพระโยนงให้มาจัดอบรม และซักซ้อมแผนอพยพหนีไฟให้กับโครงการ</p> <p>7. คิดตั้งแบบแปลนแผนผังแต่ละชั้นของอาคารซึ่งแสดงตำแหน่งห้องต่างๆ ทุกห้อง รวมถึงตำแหน่งที่ตั้งตู้ อุปกรณ์ดับเพลิงต่างๆ ประตูหรือทางหนีไฟของชั้นนั้น ติดไว้ที่บริเวณหน้าโถงลิฟต์ทุกชั้นซึ่งเป็นตำแหน่งที่เห็นได้อย่างชัดเจน และจะเก็บแปลนแผนผังทุกชั้นของอาคารไว้ภายในห้องผู้จัดการอาคารบริเวณ ชั้นที่ 2 เพื่อให้สามารถตรวจสอบตำแหน่งต่างๆ ภายในอาคารกรณีเกิดเหตุเพลิงไหม้ได้โดยสะดวก</p>	<p>- โครงการได้จัดให้มีเจ้าหน้าที่คอยตรวจสอบระบบป้องกันอัคคีภัยของโครงการให้อยู่ในสภาพดี และสามารถใช้งานได้อยู่ตลอดเวลา</p> <p>- โครงการอยู่ระหว่างการติดต่อหน่วยงานที่เกี่ยวข้อง ให้เข้ามาซ้อมการอพยพคนกรณีเพลิงไหม้ ทั้งนี้ทางโครงการดำเนินการแล้วเสร็จ โครงการจะรายงานผลการปฏิบัติตามมาตรการในรอบถัดไป</p> <p>- โครงการได้คิดตั้งแบบแปลนแผนผังแต่ละชั้นของอาคาร โดยแสดงตำแหน่งที่ตั้งตู้ อุปกรณ์ดับเพลิงต่างๆ ประตูหรือทางหนีไฟของชั้นนั้น ติดไว้ที่บริเวณหน้าโถงลิฟต์ทุกชั้นซึ่งเป็นตำแหน่งที่เห็นได้อย่างชัดเจน</p>	- - -	- ดังภาคผนวกที่ 7 - - ดังภาพที่ 17 และภาคผนวกที่ 11

ตารางที่ 3.1-1 (ต่อ) สรุปผลการปฏิบัติตามมาตรการป้องกันและแก้ไขผลกระทบสิ่งแวดล้อม โครงการ 66 TOWER (อาคารสำนักงาน ถนนสุขุมวิท) (ระยะดำเนินการ)
ของบริษัท เมืองไทยประกันชีวิต จำกัด (มหาชน)

องค์ประกอบทางสิ่งแวดล้อมและคุณค่าต่างๆ	มาตรการป้องกันและแก้ไขผลกระทบสิ่งแวดล้อม	รายละเอียดการปฏิบัติตามมาตรการฯ	ปัญหา/อุปสรรคและการแก้ไข	เอกสารอ้างอิงรูปภาพหรือเอกสาร
3.7 การป้องกันอัคคีภัย (ต่อ)	8. ประตุนิไฟของอาคารทุกชั้น (ยกเว้นชั้นที่ 1) จะออกแบบให้เป็นประตูลูกบิดที่สามารถเปิดย้อนเข้ามาในอาคารได้ (Re-Entry) ซึ่งโครงการกำหนดมาตรการห้ามล้อคกุญแจของประตูเข้า-ออกสู่บันไดหนีไฟที่โครงการกำหนดไว้รวมทั้งจัดทำป้ายบอกทางไปยังจุดที่สามารถเปิดย้อนกลับเข้ามาในอาคารได้ พร้อมทั้งจะติดตั้งป้ายบอกทางออกฉุกเฉินของอาคาร ซึ่งแสดงให้เห็นได้ชัดเจนและไม่ใช้สีหรือรูปร่างที่กลมกลืนกับการตกแต่งป้ายอื่นๆ ที่ติดตั้งไว้ใกล้เคียงกันสำหรับป้ายบอกทางออกหนีไฟจะใช้สัญลักษณ์หนีไฟ พร้อมทั้งระบุคำว่า “ทางหนีไฟ” และ “FIRE EXIT” ตัวอักษรสูงไม่น้อยกว่า 15 เซนติเมตร โดยตัวอักษรใช้สีขาวบนพื้นที่เขียว และมีไฟแสงสว่างให้เห็นเด่นชัดตลอดเวลาทั้งภาวะปกติ และภาวะฉุกเฉินไว้ที่บริเวณทางออกสู่บันไดทุกๆ ชั้นของอาคาร	- โครงการได้จัดให้มีทางหนีประจำโครงการ โดยประตุนิไฟจะออกแบบให้เป็นประตูลูกบิดที่สามารถเปิดย้อนเข้ามาในอาคารได้ พร้อมทั้งจะติดตั้งป้ายบอกทางออกฉุกเฉินของอาคาร ซึ่งแสดงให้เห็นได้ชัดเจน และระบุคำว่า “ทางหนีไฟ” และ “FIRE EXIT”	-	- ดังภาพที่ 7 และภาพที่ 11-13
3.8 ระบบปรับอากาศ และระบบระบายอากาศ	1. คู่มือตรวจสอบอุปกรณ์ที่ใช้ระบายอากาศให้สามารถใช้งานได้อยู่เสมอ โดยตรวจสอบช่องเปิดต่างๆ ไม่ให้มีสิ่งกีดขวางกั้นการระบายอากาศ	- โครงการได้จัดให้มีเจ้าหน้าที่คอยดูแลและตรวจสอบระบบระบายอากาศ พร้อมทั้งจัดให้มีแผนการบำรุงอุปกรณ์ใช้ระบายอากาศให้สามารถใช้งานได้อยู่เสมอ	-	- ดังภาพผนวกที่ 10

ตารางที่ 3.1-1 (ต่อ) สรุปผลการปฏิบัติตามมาตรการป้องกันและแก้ไขผลกระทบสิ่งแวดล้อม โครงการ 66 TOWER (อาคารสำนักงาน ถนนสุขุมวิท) (ระยะดำเนินการ)

ของบริษัท เมืองไทยประกันชีวิต จำกัด (มหาชน)

องค์ประกอบทางสิ่งแวดล้อมและคุณค่าต่างๆ	มาตรการป้องกันและแก้ไขผลกระทบสิ่งแวดล้อม	รายละเอียดการปฏิบัติตามมาตรการฯ	ปัญหา/อุปสรรคและการแก้ไข	เอกสารอ้างอิงรูปภาพหรือเอกสาร
3.8 ระบบปรับอากาศ และระบบระบายอากาศ (ต่อ)	<p>2. ติดตั้งป้ายห้ามติดเครื่องยนต์ทิ้งไว้ภายในบริเวณที่จอดรถให้สามารถสังเกตได้อย่างชัดเจน และทั่วถึง</p> <p>3. จัดให้มีพื้นที่สีเขียวภายในโครงการ โดยจัดให้มีพื้นที่สีเขียวขนาดพื้นที่รวมทั้งสิ้น 1,062.95 ตารางเมตร</p> <p>4. ทำลายเชื้อ และทำความสะอาด ตลอดจนการกำจัดตะกอนในหอผึ่งเย็นต้องทำอย่างน้อยทุก 6 เดือน หรือมากกว่าเมื่อจำเป็น</p> <p>5. ใช้สารชีวภาพเพื่อควบคุมการเจริญเติบโตของตะไคร่และสาหร่าย ถ้ามีการเจริญเติบโตของตะไคร่ หรือสาหร่าย อย่างรวดเร็วให้ใช้สารทำความสะอาดที่มีฤทธิ์เป็นด่างกำจัด และทำให้แตกกระจายออกไป แล้วจึงชะล้างทำความสะอาด และเติมสารชีวฆาตซ้ำอีกครั้ง</p> <p>6. ใช้สารชีวฆาตอย่างน้อย 2 ชนิด โดยใส่สลับกันสัปดาห์ละครั้ง เพื่อป้องกันอุบัติการณ์คือสารเคมี และเชื้อจุลินทรีย์</p>	<p>- โครงการได้จัดให้มีการติดตั้งป้ายห้ามติดเครื่องยนต์ทิ้งไว้ภายในบริเวณที่จอดรถให้สามารถสังเกตได้อย่างชัดเจน</p> <p>- โครงการได้จัดให้มีพื้นที่สีเขียวไว้โดยรอบพื้นที่โครงการ</p> <p>- โครงการอยู่ระหว่างการจัดทำแผนการทำความสะอาดถังเก็บน้ำและหอผึ่งเย็นของโครงการ หากโครงการดำเนินการแล้วเสร็จโครงการจะรายงานผลการปฏิบัติในรายงานฉบับถัดไป</p> <p>- โครงการปฏิบัติตามมาตรการที่กำหนด โดยใช้สารชีวภาพเพื่อควบคุมการเจริญเติบโตของตะไคร่ และสาหร่าย</p> <p>- โครงการปฏิบัติตามมาตรการที่กำหนด โดยใช้สารชีวภาพเพื่อควบคุมการเจริญเติบโตของตะไคร่ และสาหร่าย</p>	- - - -	- ดังภาพที่ 39 - ดังภาพที่ 32 - -
3.9 การจราจร	1. จัดทำเครื่องหมายจราจรบนพื้นทางภายในโครงการให้ชัดเจน เพื่อไม่ให้เกิดความสับสนของเส้นทางการเดินรถ สำหรับพนักงาน และผู้มาใช้บริการ	- โครงการได้จัดทำเครื่องหมายจราจรบนพื้นถนน เพื่อให้ผู้ที่ขับขี่สามารถขับได้อย่างถูกต้องต้องปลอดภัย และไม่ให้เกิดความสับสนของเส้นทางการเดินรถ	-	- ดังภาพที่ 3

ตารางที่ 3.1-1 (ต่อ) สรุปผลการปฏิบัติตามมาตรการป้องกันและแก้ไขผลกระทบสิ่งแวดล้อม โครงการ 66 TOWER (อาคารสำนักงาน ถนนสุขุมวิท) (ระยะดำเนินการ)

ของบริษัท เมืองไทยประกันชีวิต จำกัด (มหาชน)

องค์ประกอบทางสิ่งแวดล้อม และคุณค่าต่างๆ	มาตรการป้องกันและแก้ไขผลกระทบสิ่งแวดล้อม	รายละเอียดการปฏิบัติตามมาตรการฯ	ปัญหา/อุปสรรค และการแก้ไข	เอกสารอ้างอิง รูปภาพหรือเอกสาร
3.9 การจราจร (ต่อ)	<p>2. ติดเส้นจราจรเพื่อแบ่งทิศทางการเดินรถ และปรับไหล่ทางภายในโครงการ เพื่อแยกแหว่งระหว่างรถกับคนเดินเท้า และควรปรับปรุงทางเท้าเพิ่มเติมด้วย</p> <p>3. จัดพื้นที่ในการจอดรถสาธารณะสำหรับรับ-ส่งผู้โดยสารภายในโครงการ ไม่น้อยกว่า 4 คัน เพื่อให้สอดคล้องกับที่จอดรถยนต์ของโครงการ และจะต้องติดตั้งสัญญาณไฟเพื่อเรียกใช้รถสาธารณะ สำหรับพนักงาน และผู้มาใช้บริการภายในโครงการด้วย</p> <p>4. จัดให้มีการติดตั้งไฟส่องสว่างเพิ่มเติมบริเวณด้านหน้าโครงการบนถนนสุขุมวิท เพื่ออำนวยความสะดวกแก่คนเดินเท้า และรถที่มาใช้บริการ</p> <p>5. จัดให้วางตำแหน่งตู้รับ-คืนบัตรให้อยู่ห่างจากทางเข้า-ออก เป็นระยะอย่างน้อย 30 เมตร เพื่อลดปัญหาการจราจรติดขัดบริเวณด้านหน้าโครงการ</p> <p>6. จัดเจ้าหน้าที่เพื่อควบคุมดูแลการเข้า-ออกของรถในโครงการ โดยเฉพาะอย่างยิ่งในช่วงเวลาเร่งด่วน เนื่องจากจะมีปริมาณรถหนาแน่นมากกว่าปกติ</p>	<p>- โครงการได้จัดทำเครื่องหมายจราจรบนพื้นถนน เพื่อให้ผู้ที่ขับขี่สามารถขับได้อย่างถูกต้องต้องปลอดภัย และไม่ให้เกิดความสับสนของเส้นทางการเดินรถ</p> <p>- โครงการจัดให้มีพื้นที่จอดรถสาธารณะบริเวณพื้นที่โครงการ เพื่อใช้สำหรับรับ-ส่ง ผู้โดยสารภายในโครงการ</p> <p>- โครงการได้จัดให้มีการติดตั้งไฟฟาส่องสว่างบริเวณโครงการ ทั้งภายในและบริเวณด้านหน้าโครงการ</p> <p>- โครงการได้จัดให้มีตู้รับ-คืนบัตร โดยตำแหน่งตู้รับ-คืนบัตรให้อยู่ห่างจากทางเข้า-ออก โครงการเพื่อลดปัญหาการจราจรติดขัดบริเวณด้านหน้าโครงการ</p> <p>- โครงการได้จัดให้มีเจ้าหน้าที่รักษาความปลอดภัยคอยควบคุมการจราจร รวมถึงควบคุมการดูแลการเข้า-ออกของรถในโครงการ</p>	- - - -	- ดัชนีภาพที่ 3 - ดัชนีภาพที่ 32 - ดัชนีภาพที่ 21 - ดัชนีภาพที่ 47 - ดัชนีภาพที่ 2

ตารางที่ 3.1-1 (ต่อ) สรุปผลการปฏิบัติตามมาตรการป้องกันและแก้ไขผลกระทบสิ่งแวดล้อม โครงการ 66 TOWER (อาคารสำนักงาน ถนนสุขุมวิท) (ระยะดำเนินการ)
ของบริษัท เมืองไทยประกันชีวิต จำกัด (มหาชน)

องค์ประกอบทางสิ่งแวดล้อมและคุณค่าต่างๆ	มาตรการป้องกันและแก้ไขผลกระทบสิ่งแวดล้อม	รายละเอียดการปฏิบัติตามมาตรการฯ	ปัญหา/อุปสรรคและการแก้ไข	เอกสารอ้างอิงรูปภาพหรือเอกสาร
3.10 การใช้ที่ดิน	- ออกแบบอาคารให้เป็นไปตามกฎกระทรวง ฉบับที่ 55 (พ.ศ. 2543) แก้ไขเพิ่มเติมโดยกฎกระทรวงฉบับที่ 61 (พ.ศ.2550) ออกตามความในพระราชบัญญัติควบคุมอาคาร พ.ศ. 2522 ข้อบัญญัติกรุงเทพมหานคร เรื่อง ควบคุมอาคาร พ.ศ.2544 ออกตามพระราชบัญญัติควบคุมอาคาร พ.ศ. 2522 และกฎกระทรวงให้ใช้บังคับผังเมืองรวมกรุงเทพมหานคร พ.ศ. 2556	- โครงการปฏิบัติตามมาตรการที่กำหนดอย่างเคร่งครัด	-	- ดังภาคผนวกที่ 3
4. คุณค่าคุณภาพชีวิต				
4.1 ผลกระทบทางสังคม	1) ผลกระทบด้านประชากร และการโยกย้าย 1. กำหนดให้มีระเบียบปฏิบัติควบคุมพนักงาน และผู้มาใช้บริการ 2. ปฏิบัติตามมาตรการป้องกันและแก้ไขผลกระทบด้านต่างๆ ได้แก่ ด้านกายภาพ ชีวภาพ และคุณค่าการใช้ประโยชน์ของมนุษย์อย่างเคร่งครัด เพื่อไม่ให้เกิดผลกระทบต่ออาคาร/บ้านพักอาศัยใกล้เคียง 2) ด้านเศรษฐกิจท้องถิ่น 3) ความแตกต่างด้านอายุ เพศ เชื้อชาติ และความแตกต่างของชาติพันธุ์	- โครงการจัดให้มีกฎระเบียบสำหรับพนักงาน และผู้ที่เข้าใช้อาคาร เพื่อให้ผู้เข้าใช้อาคารได้ปฏิบัติตามอย่างเคร่งครัด - โครงการปฏิบัติตามมาตรการที่กำหนดอย่างเคร่งครัด	- -	- ดังภาพที่ 48 -

ตารางที่ 3.1-1 (ต่อ) สรุปผลการปฏิบัติตามมาตรการป้องกันและแก้ไขผลกระทบสิ่งแวดล้อม โครงการ 66 TOWER (อาคารสำนักงาน ถนนสุขุมวิท) (ระยะดำเนินการ)
ของบริษัท เมืองไทยประกันชีวิต จำกัด (มหาชน)

องค์ประกอบทาง สิ่งแวดล้อม และคุณค่าต่างๆ	มาตรการป้องกันและแก้ไขผลกระทบสิ่งแวดล้อม	รายละเอียดการปฏิบัติตามมาตรการฯ	ปัญหา/อุปสรรค และการแก้ไข	เอกสารอ้างอิง รูปภาพหรือเอกสาร
4.1 ผลกระทบทางสังคม (ต่อ)	<p>4) สุขภาพอนามัย และบริการด้านสาธารณสุข</p> <p>5) ความปลอดภัยในชีวิต และทรัพย์สิน</p> <p>1. จัดให้มีเจ้าหน้าที่รักษาความปลอดภัยภายในโครงการ ตลอด 24 ชั่วโมง</p> <p>2. จัดให้มีระบบป้องกัน และเตือนอัคคีภัยภายในโครงการ และมีการประสานไปยังสถานีดับเพลิงพระโขนง เพื่อซ้อมดับเพลิงและอพยพหนีไฟ ปีละ 1 ครั้ง</p> <p>3. ติดตั้งระบบโทรทัศน์วงจรปิด (CCTV System) ซึ่งเป็นระบบโทรทัศน์วงจรปิดที่สามารถเฝ้าดูพื้นที่เพื่อรักษา และป้องกันความปลอดภัยตามจุดต่างๆ และสามารถดูภาพย้อนหลังได้ ซึ่งทางโครงการจะติดตั้งกล้องวงจรปิด (CCTV System) ไว้ภายในโครงการ อาทิเช่น บริเวณทางเข้า-ออก อาคารชั้นที่ 1 โถงลิฟต์ และพื้นที่ทางวิ่งรถ</p> <p>4. จัดให้มีไฟฟ้าส่องสว่างบริเวณด้านหน้าโครงการ และมีเจ้าหน้าที่รักษาความปลอดภัยตลอด 24 ชั่วโมง ดังนั้น ในระยะดำเนินโครงการจะช่วยเพิ่มความปลอดภัยสาธารณะให้กับชุมชนข้างเคียงได้อีกทางหนึ่ง</p>	<p>- โครงการได้จัดให้มีเจ้าหน้าที่รักษาความปลอดภัยดูแลโครงการตลอดเวลา</p> <p>- โครงการจัดให้มีระบบป้องกันอัคคีภัยในโครงการ ทั้งนี้โครงการอยู่ระหว่างการประสานไปยังสถานีดับเพลิง เพื่อซ้อมดับเพลิงและอพยพหนีไฟ</p> <p>- โครงการได้จัดให้มีการติดตั้งกล้องวงจรปิด (CCTV) ไว้บริเวณพื้นที่โครงการ เพื่อป้องกันความปลอดภัยตามจุดต่างๆของโครงการ</p> <p>- โครงการได้จัดให้มีการติดตั้งไฟฟ้าส่องสว่างไว้บริเวณภายในโครงการ และด้านหน้าโครงการ พร้อมทั้งจัดให้มีเจ้าหน้าที่รักษาความปลอดภัยคอยอำนวยความสะดวกตลอดเวลา</p>	- - - -	<p>- ดังภาพที่ 2</p> <p>- ดังภาพที่ 9</p> <p>- ดังภาพที่ 49</p> <p>- ดังภาพที่ 2 และภาพที่ 21</p>

ตารางที่ 3.1-1 (ต่อ) สรุปผลการปฏิบัติตามมาตรการป้องกันและแก้ไขผลกระทบสิ่งแวดล้อม โครงการ 66 TOWER (อาคารสำนักงาน ถนนสุขุมวิท) (ระยะดำเนินการ)

ของบริษัท เมืองไทยประกันชีวิต จำกัด (มหาชน)

องค์ประกอบทางสิ่งแวดล้อม และคุณค่าต่างๆ	มาตรการป้องกันและแก้ไขผลกระทบสิ่งแวดล้อม	รายละเอียดการปฏิบัติตามมาตรการฯ	ปัญหา/อุปสรรค และการแก้ไข	เอกสารอ้างอิง รูปภาพหรือเอกสาร
4.1 ผลกระทบทางสังคม (ต่อ)	6) ด้านสาธารณูปโภค สาธารณูปการ 7) ผลกระทบด้านการใช้ที่ดิน 8) ด้านการคมนาคมขนส่ง - ปฏิบัติตามมาตรการป้องกันและแก้ไขผลกระทบสิ่งแวดล้อม ที่ระบุในหัวข้อ 3.9 เรื่องการจราจร อย่างเคร่งครัด 9) ด้านการเปลี่ยนแปลงทางสังคม	- โครงการปฏิบัติตามมาตรการที่กำหนดอย่าง เคร่งครัด	-	-
4.2 สภาพเศรษฐกิจ				
4.3 การสาธารณสุข				
4.4 สุขภาพ				
1) ด้านสุขภาพกาย - โรคระบบทางเดิน หายใจ	1. การระบายมลสารทางอากาศ - ปฏิบัติตามมาตรการป้องกันและแก้ไขผลกระทบสิ่งแวดล้อม ที่ระบุในหัวข้อ 1.2 เรื่องคุณภาพอากาศ อย่างเคร่งครัด 2. ผลกระทบจากระบบปรับอากาศของโครงการ - ปฏิบัติตามมาตรการป้องกันและแก้ไขผลกระทบสิ่งแวดล้อม ที่ระบุในหัวข้อที่ 3.8 เรื่องระบบปรับอากาศและระบายอากาศ อย่างเคร่งครัด	- โครงการปฏิบัติตามมาตรการที่กำหนดอย่าง เคร่งครัด - โครงการปฏิบัติตามมาตรการที่กำหนดอย่าง เคร่งครัด	- -	- -

ตารางที่ 3.1-1 (ต่อ) สรุปผลการปฏิบัติตามมาตรการป้องกันและแก้ไขผลกระทบสิ่งแวดล้อม โครงการ 66 TOWER (อาคารสำนักงาน ถนนสุขุมวิท) (ระยะดำเนินการ)

ของบริษัท เมืองไทยประกันชีวิต จำกัด (มหาชน)

องค์ประกอบทางสิ่งแวดล้อม และคุณค่าต่างๆ	มาตรการป้องกันและแก้ไขผลกระทบสิ่งแวดล้อม	รายละเอียดการปฏิบัติตามมาตรการฯ	ปัญหา/อุปสรรค และการแก้ไข	เอกสารอ้างอิง รูปภาพหรือเอกสาร
- โรคผิวหนัง	<p>1. การแพร่กระจายของเชื้อโรคจากถังเก็บน้ำใช้</p> <p>- กำหนดให้มีการทำความสะอาดถังเก็บน้ำแต่ละถังเพื่อล้างตะกอน สนิม และคราบสกปรกที่เกาะตามผนังหรือซอกมุมของถังสำรองน้ำใช้โดยทำความสะอาดถังเก็บน้ำจะทำการกวาดตะกอน ขัดสนิม หรือคราบที่เกาะตามผนัง หรือซอกมุมของถังน้ำที่ไม่มีการหมุนเวียน โดยใช้แปรงขัดไม้ใช้น้ำยาล้างที่มีสารเคมี ซึ่งอาจตกค้าง ทั้งนี้ในการล้างทำความสะอาดจะดำเนินการครั้งละถัง เพื่อให้ถังที่เหลือสามารถสำรองน้ำใช้ของอาคารได้ โดยกำหนดให้ล้างในช่วงเวลา 24.00-05.00 น. (ช่วงเวลาปรับได้ตามความเหมาะสม) ซึ่งเป็นช่วงเวลาที่มีการใช้น้ำน้อยเพื่อไม่ให้ส่งผลกระทบต่อการใช้ น้ำภายในอาคาร ความถี่ในการล้างทำความสะอาดปีละ 2 ครั้ง (6 เดือน 1 ครั้ง) เพื่อสุขภาพอนามัยที่ดีของพนักงาน และผู้มาใช้บริการภายในอาคาร โครงการ</p>	- โครงการอยู่ระหว่างการจัดทำแผนการทำความสะอาดถังเก็บน้ำใต้ดิน และชั้นดาดฟ้า โดยจะทำความสะอาดทุกๆ 6 เดือน เพื่อล้างตะกอน สนิม และคราบสกปรกที่เกาะตามผนังหรือซอกมุมของถังสำรองน้ำใช้	-	-

ตารางที่ 3.1-1 (ต่อ) สรุปผลการปฏิบัติตามมาตรการป้องกันและแก้ไขผลกระทบสิ่งแวดล้อม โครงการ 66 TOWER (อาคารสำนักงาน ถนนสุขุมวิท) (ระยะดำเนินการ)

ของบริษัท เมืองไทยประกันชีวิต จำกัด (มหาชน)

องค์ประกอบทางสิ่งแวดล้อม และคุณค่าต่างๆ	มาตรการป้องกันและแก้ไขผลกระทบสิ่งแวดล้อม	รายละเอียดการปฏิบัติตามมาตรการฯ	ปัญหา/อุปสรรค และการแก้ไข	เอกสารอ้างอิง รูปภาพหรือเอกสาร
<p>- โรคผิวหนัง (ต่อ)</p> <p>- ระบบการไต่ขึ้น</p> <p>- โรคที่มีสัตว์เป็นพาหะนำโรค</p>	<p>2. การแพร่กระจายของเชื้อโรคจากระบบบำบัดน้ำเสีย</p> <p>- ปฏิบัติตามมาตรการป้องกันและแก้ไขผลกระทบสิ่งแวดล้อมที่ระบุในหัวข้อ 1.4 เรื่องคุณภาพน้ำอย่างเคร่งครัด</p> <p>1. ควบคุมความเร็วของรถภายในโครงการ เช่น ป้ายจำกัดความเร็ว สันนุนชะลอความเร็ว เพื่อไม่ให้เกิดการฟุ้งกระจายของฝุ่นบนผิวถนน โดยโครงการจัดให้มีสันนุนชะลอความเร็วของรถ และลดเสียงจากการแล่นของรถยนต์</p> <p>2. ติดตั้งป้ายห้ามเร่งเครื่องยนต์ไว้บริเวณที่จอดรถ และทางวิ่งภายในโครงการให้เห็นอย่างชัดเจน</p> <p>3. โครงการจะจัดให้มีการปลูกต้นไม้ภายในโครงการ เพื่อเป็นแนวกันชนช่วยลดระดับเสียงจากโครงการอีกทางหนึ่ง</p> <p>1. จัดให้มีการทำลายแหล่งเพาะพันธุ์สัตว์พาหะนำโรค เช่น การกำจัดลูกน้ำยุงลาย เป็นต้น ภายในพื้นที่โครงการ</p>	<p>- โครงการปฏิบัติตามมาตรการที่กำหนดอย่างเคร่งครัด</p> <p>- โครงการได้จัดให้เจ้าหน้าที่รักษาความปลอดภัยคอยดูแลการจราจรบริเวณพื้นที่โครงการ พร้อมทั้งจัดให้มีป้ายจำกัดความเร็ว และจัดทำสันนุนชะลอความเร็วไว้บริเวณพื้นที่โครงการ เพื่อชะลอความเร็วของรถ และลดเสียงจากการแล่นของรถยนต์</p> <p>- โครงการจัดให้มีป้ายห้ามเร่งเครื่องยนต์ติดไว้บริเวณพื้นที่จอดรถของอาคารไว้อย่างชัดเจน</p> <p>- โครงการได้จัดให้มีการปลูกไม้ยืนต้นไว้บริเวณพื้นที่โครงการ</p> <p>- โครงการอยู่ระหว่างการดำเนินการจัดทำกิจกรรมการทำลายแหล่งเพาะพันธุ์สัตว์พาหะนำโรค ทั้งนี้ หากโครงการดำเนินการแล้วเสร็จ โครงการจะรายงานผลการปฏิบัติในรายงานฉบับถัดไป</p>	<p>-</p> <p>-</p> <p>-</p> <p>-</p> <p>-</p> <p>-</p>	<p>-</p> <p>- ดังภาพที่ 2 ภาพที่ 38</p> <p>- ดังภาพที่ 37</p> <p>- ดังภาพที่ 29</p> <p>-</p>

ตารางที่ 3.1-1 (ต่อ) สรุปผลการปฏิบัติตามมาตรการป้องกันและแก้ไขผลกระทบสิ่งแวดล้อม โครงการ 66 TOWER (อาคารสำนักงาน ถนนสุขุมวิท) (ระยะดำเนินการ)

ของบริษัท เมืองไทยประกันชีวิต จำกัด (มหาชน)

องค์ประกอบทางสิ่งแวดล้อมและคุณค่าต่างๆ	มาตรการป้องกันและแก้ไขผลกระทบสิ่งแวดล้อม	รายละเอียดการปฏิบัติตามมาตรการฯ	ปัญหา/อุปสรรคและการแก้ไข	เอกสารอ้างอิงรูปภาพหรือเอกสาร
- โรค ที่มี สัตว์ เป็นพาหะนำโรค (ต่อ)	2. ทำความสะอาดท่อน้ำทิ้งไม่ให้มีเศษอาหารค้างหรืออุดตัน	- โครงการจัดให้มีพนักงานคอยทำความสะอาดท่อน้ำทิ้งและวางระบายน้ำรอบพื้นที่โครงการ เพื่อป้องกันการอุดตันบริเวณเส้นท่อ	-	- ดังภาพที่ 28
	3. ใช้ตะแกรงครอบตามรูท่อระบายน้ำทิ้งภายใน และภายนอกอาคาร	- โครงการจัดให้มีพนักงานคอยทำความสะอาดท่อน้ำทิ้งและวางระบายน้ำรอบพื้นที่โครงการ เพื่อป้องกันการอุดตันบริเวณเส้นท่อ	-	- ดังภาพที่ 28
	4. ประสานกับสำนักงานเขตบางนา หรือผู้ให้บริการให้มากำจัดสัตว์ที่เป็นพาหะนำโรคให้กับโครงการ เช่น นิด พันทักษ์จัดขูด เป็นตัน	- โครงการอยู่ระหว่างการประสานงานกับหน่วยงานที่เกี่ยวข้องให้เข้ามากำจัดสัตว์ที่เป็นพาหะนำโรค หากโครงการดำเนินการแล้วเสร็จโครงการจะรายงานผลการปฏิบัติในรายงานฉบับถัดไป	-	-
	5. จัดให้มีถังมูลฝอยที่มีฝาปิดไว้ตามจุดต่างๆ ภายในอาคาร พร้อมทั้งจัดให้มีพนักงานทำความสะอาดจัดเก็บมูลฝอยไปยังห้องพักมูลฝอยรวมของโครงการ	- โครงการจัดให้มีถังรองรับมูลฝอยไว้บริเวณพื้นที่โครงการ พร้อมทั้งจัดให้มีพนักงานทำความสะอาดห้องพักมูลฝอยรวมของโครงการ	-	- ดังภาพที่ 24
	6. ห้องพักมูลฝอยต้องปิดมิดชิด เปิดเฉพาะช่วงที่มีการทิ้งและเก็บขนมูลฝอยเท่านั้น เพื่อป้องกันการเกิดแหล่งเพาะพันธุ์สัตว์พาหะนำโรค เช่น หนู แมลงวัน แมลงสาบ เป็นต้น	- โครงการจัดให้มีถังรองรับมูลฝอยไว้บริเวณพื้นที่โครงการ พร้อมทั้งจัดให้มีพนักงานทำความสะอาดห้องพักมูลฝอยรวมของโครงการ	-	- ดังภาพที่ 24 และภาพที่ 28
	7. ทำความสะอาดห้องพักมูลฝอย ด้วยน้ำยาฆ่าเชื้อโรคทุกครั้ง	- โครงการจัดให้มีแม่บ้านทำความสะอาดห้องพักมูลฝอย ด้วยน้ำยาฆ่าเชื้อโรคทุกครั้ง	-	- ดังภาพที่ 28
	8. จัดให้มีพนักงานคอยดูแลรักษาความสะอาดบริเวณทางเดินภายในอาคาร และห้องพักมูลฝอยรวมอย่างสม่ำเสมอ	- โครงการจัดให้มีพนักงานคอยดูแลรักษาความสะอาดบริเวณทางเดินภายในอาคาร และห้องพักมูลฝอยรวมอย่างสม่ำเสมอ	-	- ดังภาพที่ 28

ตารางที่ 3.1-1 (ต่อ) สรุปผลการปฏิบัติตามมาตรการป้องกันและแก้ไขผลกระทบสิ่งแวดล้อม โครงการ 66 TOWER (อาคารสำนักงาน ถนนสุขุมวิท) (ระยะดำเนินการ)

ของบริษัท เมืองไทยประกันชีวิต จำกัด (มหาชน)

องค์ประกอบทางสิ่งแวดล้อม และคุณค่าต่างๆ	มาตรการป้องกันและแก้ไขผลกระทบสิ่งแวดล้อม	รายละเอียดการปฏิบัติตามมาตรการฯ	ปัญหา/อุปสรรค และการแก้ไข	เอกสารอ้างอิง รูปภาพหรือเอกสาร
<p>- โรคที่มีสัตว์เป็นพาหะ</p> <p>นำโรค (ต่อ)</p> <p>- อุบัติเหตุ</p>	<p>9. ติดตามประสานงานการจัดเก็บมูลฝอยของสำนักงานเขตบางนา ให้มาเก็บขนมูลฝอยจากโครงการอย่างสม่ำเสมอ เพื่อไม่ให้มีมูลฝอยตกค้าง</p> <p>1. การจราจร</p> <p>- ปฏิบัติตามมาตรการป้องกันและแก้ไขผลกระทบสิ่งแวดล้อมที่ระบุในหัวข้อ 3.9 เรื่องการจราจร อย่างเคร่งครัด</p> <p>2. การพลัดตก หกล้ม</p> <p>- จัดให้พนักงานคอยดูแลความสะอาด และความเป็นระเบียบเรียบร้อย บริเวณทางเดินภายในอาคาร และบันไดแต่ละแห่ง ไม่ให้พื้นทางเดินเปียกน้ำ หรือมีการวางสิ่งของกีดขวาง อันจะก่อให้เกิดอุบัติเหตุได้</p> <p>3. อุบัติเหตุจากการเกิดเพลิงไหม้</p> <p>1. ติดตั้งไฟฟ้าส่องสว่างเพื่อให้มองเห็นช่องทางเดินได้ และจัดให้มีป้ายทางหนีไฟที่มองเห็นชัดเจน ตัวอักษรสูง 15 เซนติเมตร รวมทั้งติดตามตรวจสอบระบบเป็นประจำทุก 3 เดือน</p>	<p>- โครงการได้ติดต่อประสานงานหน่วยงานที่เกี่ยวข้องให้มาเก็บขนมูลฝอยจากโครงการอย่างสม่ำเสมอ เพื่อไม่ให้มีมูลฝอยตกค้าง</p> <p>- โครงการปฏิบัติตามมาตรการที่กำหนดอย่างเคร่งครัด</p> <p>- โครงการจัดให้มีพนักงานคอยดูแลความสะอาด และความเป็นระเบียบเรียบร้อยบริเวณพื้นที่โครงการเป็นประจำ</p> <p>- โครงการได้ติดตั้งไฟฟ้าส่องสว่างบริเวณพื้นที่โครงการ พร้อมทั้งจัดให้มีเจ้าหน้าที่คอยตรวจสอบสภาพการใช้งานเป็นประจำ</p>	<p>-</p> <p>-</p> <p>-</p> <p>-</p>	<p>- ดังภาพผนวกที่ 14</p> <p>-</p> <p>- ดังภาพที่ 28</p> <p>- ดังภาพที่ 21</p>

ตารางที่ 3.1-1 (ต่อ) สรุปผลการปฏิบัติตามมาตรการป้องกันและแก้ไขผลกระทบสิ่งแวดล้อม โครงการ 66 TOWER (อาคารสำนักงาน ถนนสุขุมวิท) (ระยะดำเนินการ)

ของบริษัท เมืองไทยประกันชีวิต จำกัด (มหาชน)

องค์ประกอบทางสิ่งแวดล้อม และคุณค่าต่างๆ	มาตรการป้องกันและแก้ไขผลกระทบสิ่งแวดล้อม	รายละเอียดการปฏิบัติตามมาตรการฯ	ปัญหา/อุปสรรค และการแก้ไข	เอกสารอ้างอิง รูปภาพหรือเอกสาร
<p>- อุบัติเหตุ (ต่อ)</p> <p>2) ด้านสุขภาพจิต ได้แก่ ความเครียด ความวิตกกังวล เป็นต้น</p>	<p>2. จัดอบรม และซ้อมการอพยพคนกรณีเพลิง ไหม้ มื้ออย่างน้อยปีละ 1 ครั้ง โดยติดต่อ ประสานงานกับสถานีดับเพลิงพระโขนง ให้มา จัดอบรมและซักซ้อมแผน</p> <p>3. จัดเตรียมห้องพยาบาลไว้เพื่อช่วยเหลือ เบื้องต้นแก่ผู้ประสบภัย และประสานเพื่อนำผู้ที่ ได้รับบาดเจ็บส่งโรงพยาบาล</p> <p>1. กำหนดให้มีระเบียบปฏิบัติควบคุมพนักงาน และผู้มาติดต่อ</p> <p>2. จัดให้มีพื้นที่สีเขียวภายในโครงการ เพื่อเป็นที่ พักผ่อนหย่อนใจ ทำให้เกิดความผ่อนคลาย</p> <p>3. ควบคุม ดูแลการใช้ประโยชน์อาคาร มิให้เกิด ทัศนียภาพที่ไม่ดีต่อผู้พบเห็น</p>	<p>- โครงการอยู่ระหว่างติดต่อประสานงานกับหน่วยงานที่ เกี่ยวข้องให้เข้ามาอบรมซ้อมอพยพหนีไฟ ทั้งนี้ทางโครงการ จะนำเสนอผลการปฏิบัติตามมาตรการในรอบถัดไป</p> <p>- โครงการได้จัดให้มีอุปกรณ์ปฐมพยาบาลไว้ประจำ โครงการ เพื่อช่วยเหลือเบื้องต้นแก่ผู้ประสบภัย</p> <p>- โครงการจัดให้มีกฎระเบียบประจำโครงการเพื่อให้ผู้เข้าใช้ อาคารได้ปฏิบัติตาม</p> <p>- โครงการจัดให้มีพื้นที่สีเขียวประจำโครงการ เพื่อเป็นที่ พักผ่อนหย่อนใจให้กับผู้เข้าใช้อาคาร</p> <p>- โครงการปฏิบัติตามมาตรการที่กำหนดอย่างเคร่งครัด</p>	<p>-</p> <p>-</p> <p>-</p> <p>-</p> <p>-</p> <p>-</p>	<p>-</p> <p>- ดังภาพที่ 36</p> <p>- ดังภาพที่ 48</p> <p>- ดังภาพที่ 29</p> <p>-</p>
<p>4.5 ทัศนียภาพ</p> <p>1) แหล่งโบราณสถาน และ แหล่งทรัพยากรธรรมชาติที่ ควรค่าแก่การอนุรักษ์</p>	<p>- ดำเนินการตามมาตรการด้านกายภาพ ชีวภาพ คุณค่าการใช้ประโยชน์ของมนุษย์อย่างเคร่งครัด เพื่อป้องกันผลกระทบด้านสุขภาพ</p>	<p>- โครงการปฏิบัติตามมาตรการที่กำหนดอย่างเคร่งครัด</p>	<p>-</p>	<p>-</p>

ตารางที่ 3.1-1 (ต่อ) สรุปผลการปฏิบัติตามมาตรการป้องกันและแก้ไขผลกระทบสิ่งแวดล้อม โครงการ 66 TOWER (อาคารสำนักงาน ถนนสุขุมวิท) (ระยะดำเนินการ)

ของบริษัท เมืองไทยประกันชีวิต จำกัด (มหาชน)

องค์ประกอบทางสิ่งแวดล้อมและคุณค่าต่างๆ	มาตรการป้องกันและแก้ไขผลกระทบสิ่งแวดล้อม	รายละเอียดการปฏิบัติตามมาตรการฯ	ปัญหา/อุปสรรคและการแก้ไข	เอกสารอ้างอิงรูปภาพหรือเอกสาร
2) โครงสร้างทางสถาปัตยกรรม	1. จัดให้มีพื้นที่สีเขียวภายใน โครงการ ขนาดพื้นที่ 1,062.95 ตารางเมตร เพื่อสร้างทัศนียภาพที่ดีให้กับโครงการ 2. ในการเลือกพันธุ์ไม้ที่นำมาปลูก โครงการ ได้คำนึงถึงความเหมาะสมของชนิดพันธุ์ไม้ต่างๆ ตามสภาพพื้นที่และขนาดพื้นที่ที่จัดให้มีในแต่ละบริเวณ เพื่อให้ชนิดพันธุ์ไม้ที่นำมาปลูกสามารถเจริญเติบโตได้ตามปกติ 3. ควบคุมดูแลการใช้ประโยชน์อาคาร มิให้เกิดทัศนียภาพที่ไม่ดีต่อผู้พบเห็น	- โครงการจัดให้มีพื้นที่สีเขียวประจำโครงการ เพื่อเป็นที่พักผ่อนหย่อนใจให้กับผู้เข้าใช้อาคาร - โครงการจัดให้มีพื้นที่สีเขียวประจำโครงการ เพื่อเป็นที่พักผ่อนหย่อนใจให้กับผู้เข้าใช้อาคาร - โครงการปฏิบัติตามมาตรการที่กำหนดอย่างเคร่งครัด	- - -	- ดัชนีภาพที่ 29 - ดัชนีภาพที่ 29 -
4.6 การสะท้อนแสงจากอาคารโครงการ	- ในการออกแบบอาคารโครงการ ผนังภายนอกอาคารมีลักษณะเป็นกระจกโดยรอบอาคารทั้งหมด โดยกระจกที่โครงการเลือกใช้จะมี คุณสมบัติการสะท้อนแสง ไม่เกินร้อยละ 30 ตามข้อกำหนดของกฎกระทรวงฉบับดังกล่าว ทำให้การสะท้อนแสงของกระจกอาคารโครงการ ไม่มีผลกระทบต่ออาคารที่อยู่ข้างเคียง	- โครงการปฏิบัติตามมาตรการที่กำหนดอย่างเคร่งครัด	-	- ดัชนีภาพผนวกที่ 3

ตารางที่ 3.1-1 (ต่อ) สรุปผลการปฏิบัติตามมาตรการป้องกันและแก้ไขผลกระทบสิ่งแวดล้อม โครงการ 66 TOWER (อาคารสำนักงาน ถนนสุขุมวิท) (ระยะดำเนินการ)

ของบริษัท เมืองไทยประกันชีวิต จำกัด (มหาชน)

องค์ประกอบทางสิ่งแวดล้อมและคุณค่าต่างๆ	มาตรการป้องกันและแก้ไขผลกระทบสิ่งแวดล้อม	รายละเอียดการปฏิบัติตามมาตรการฯ	ปัญหา/อุปสรรคและการแก้ไข	เอกสารอ้างอิงรูปภาพหรือเอกสาร
4.7 การบดบังแสงแดด และทิศทางลม	<p>1. หากในอนาคตเมื่อโครงการก่อสร้าง และเปิดดำเนินการ และได้รับผลกระทบจากการบดบังแสงแดดจากอาคารโครงการ สามารถหารือกับเจ้าหน้าที่ของโครงการในการแก้ไขผลกระทบดังกล่าวตั้งแต่เริ่มก่อสร้างจนถึงเปิดใช้อาคารเป็นระยะเวลา 1 ปี โดยติดต่อได้ที่ บริษัท เมืองไทยประกันชีวิต จำกัด (มหาชน) เบอร์โทรศัพท์ 02-274-9400 เพื่อหารือการแก้ไขปัญหาต่อไปแต่หากไม่สามารถตกลงร่วมกันได้ ให้แต่งตั้งคณะกรรมการประสานงานแก้ไขปัญหาจากการพัฒนาโครงการ เพื่อเจรจาข้อตกลงร่วมกัน</p> <p>2. โครงการมีการติดตามตรวจสอบเรื่องร้องเรียนจากผู้ได้รับผลกระทบจากการบดบังแสงแดดจากผู้พักอาศัยข้างเคียง โครงการ ตั้งแต่ระยะเวลาเริ่มดำเนินการก่อสร้างจนถึงก่อสร้างแล้วเสร็จ และต่อเนื่องไปจนถึงเปิดใช้อาคารเป็นระยะเวลา 1 ปี</p>	<p>- โครงการปฏิบัติตามมาตรการที่กำหนดอย่างเคร่งครัด</p> <p>- โครงการจัดให้มีเจ้าหน้าที่รับเรื่องร้องเรียนประจำโครงการ พร้อมทั้งจัดให้มีเอกสารแจ้งบ้านข้างเคียงในเรื่องการได้รับผลกระทบจากการบดบังแสงแดดจากการก่อสร้างโครงการ</p>	<p>-</p> <p>-</p>	<p>-</p> <p>- ดังภาคผนวกที่ 12-13</p>
4.8 ผลกระทบด้านความปลอดภัยส่วนตัว และความปลอดภัยของผู้พักอาศัย	- จัดให้มีการปลูกต้นไม้เกลือ และชงโค ความสูง 6 เมตร และต้นเสม็ดแดง ความสูง 7 เมตร บริเวณแนวเขตพื้นที่ข้างเคียง เพื่อกันบังสายตากับพื้นที่ข้างเคียงอีกชั้นหนึ่ง	- โครงการปฏิบัติตามมาตรการที่กำหนดอย่างเคร่งครัด	-	-

ของบริษัท เมืองไทยประกันชีวิต จำกัด (มหาชน)

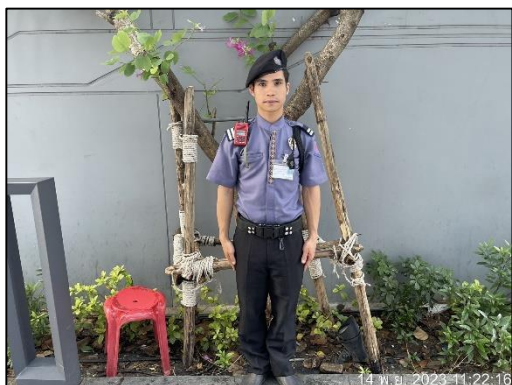
องค์ประกอบทางสิ่งแวดล้อม และคุณค่าต่างๆ	มาตรการป้องกันและแก้ไขผลกระทบสิ่งแวดล้อม	รายละเอียดการปฏิบัติตามมาตรการฯ	ปัญหา/อุปสรรค และการแก้ไข	เอกสารอ้างอิง รูปภาพหรือเอกสาร
4.9 การดูแลสิ่งแวดล้อม และ บ ด บั ง สั ญ ญ า ณ โทรทัศน์	- ก่อนเริ่มลงมือก่อสร้าง โครงการทำหนังสือแจ้งผู้พักอาศัย เจ้าของอาคาร/บ้านพักอาศัยข้างเคียงที่อาจได้รับผลกระทบด้านการบดบังคลื่นสัญญาณโทรทัศน์จากอาคารโครงการ โดยในหนังสือดังกล่าวจะระบุชื่อและหมายเลขโทรศัพท์ของบุคคลที่ได้รับมอบหมายจากโครงการให้เป็นผู้รับเรื่องร้องเรียน เพื่อนำข้อร้องเรียนมาตรวจสอบ และหามาตรการแก้ไขเยียวยาอย่างเร่งด่วน ในกรณีที่ได้รับผลกระทบจากการพัฒนาโครงการ เจ้าของโครงการจะเป็นผู้รับผิดชอบต่อผลกระทบที่เกิดขึ้นกับอาคาร/บ้านพักอาศัยข้างเคียง ซึ่งหลักเกณฑ์ และเงื่อนไขในการจ่ายเงินชดเชยค่าเสียหาย หรือการดำเนินการแก้ไขผลกระทบให้กับผู้ที่ได้รับความเสียหายให้เป็นไปตามข้อตกลงระหว่างผู้ที่ได้รับความเสียหายจากเหตุดังกล่าว กับเจ้าของโครงการตามความเหมาะสมเป็นกรณีไปแต่หากทั้ง 2 ฝ่าย ไม่สามารถตกลงร่วมกันได้ให้แต่งตั้งคณะกรรมการประสานแก้ไขปัญหามาจากการพัฒนาโครงการ	- ก่อนก่อสร้างโครงการ โครงการได้จัดทำหนังสือแจ้งผู้พักอาศัย เจ้าของอาคาร/บ้านพักอาศัยข้างเคียงที่อาจได้รับผลกระทบด้านการบดบังคลื่นสัญญาณโทรทัศน์จากอาคารโครงการ โดยในหนังสือดังกล่าวจะระบุชื่อและหมายเลขโทรศัพท์ของบุคคลที่ได้รับมอบหมายจากโครงการให้เป็นผู้รับเรื่องร้องเรียน เพื่อนำข้อร้องเรียนมาตรวจสอบ และหามาตรการแก้ไขเยียวยาอย่างเร่งด่วนในกรณีที่ได้รับผลกระทบจากการพัฒนาโครงการ	-	-

ของบริษัท เมืองไทยประกันชีวิต จำกัด (มหาชน)

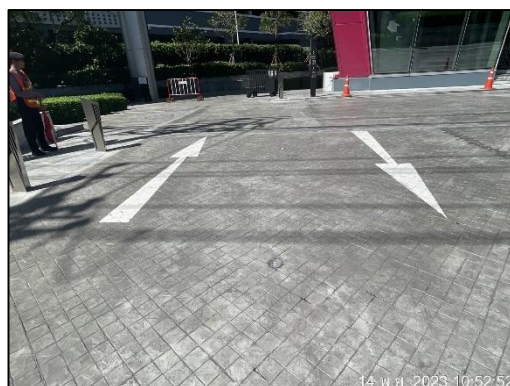
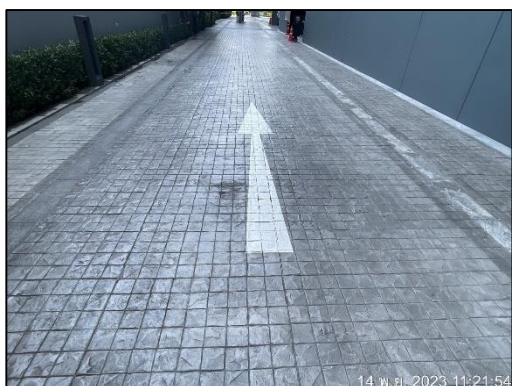
องค์ประกอบทางสิ่งแวดล้อม และคุณค่าต่างๆ	มาตรการป้องกันและแก้ไขผลกระทบสิ่งแวดล้อม	รายละเอียดการปฏิบัติตามมาตรการฯ	ปัญหา/อุปสรรค และการแก้ไข	เอกสารอ้างอิง รูปภาพหรือเอกสาร
4.9 การดูแลกลิ่นกลิ่นวิทยุ และ บ ค บั ง สั ญ ญ า ณ โทรทัศน์ (ต่อ)	เพื่อเจรจาหาข้อตกลงร่วมกันในการหาแนวทางป้องกัน และแก้ไขที่เหมาะสมต่อไป โดยความรับผิดชอบจะ กำหนดระยะเวลาคุ้มครองภายใน 1 ปี นับตั้งแต่วันที่ โครงการก่อสร้างแล้วเสร็จ		-	-



ภาพที่ 1 รั้วถาวรรอบบริเวณพื้นที่โครงการ





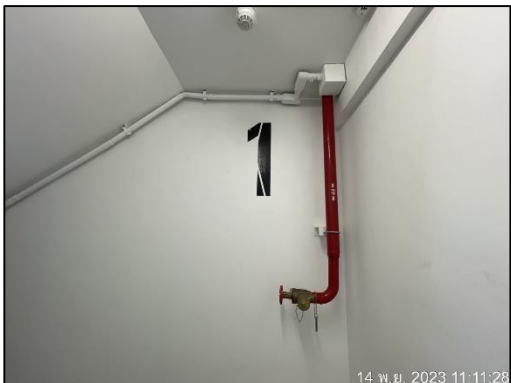

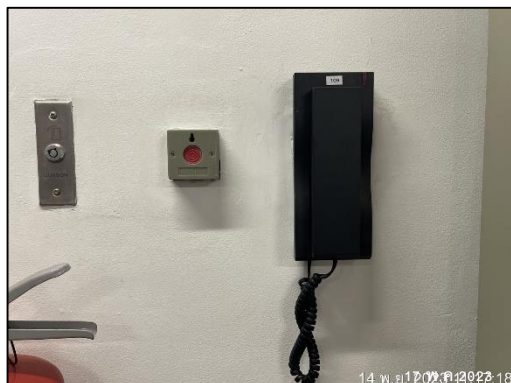
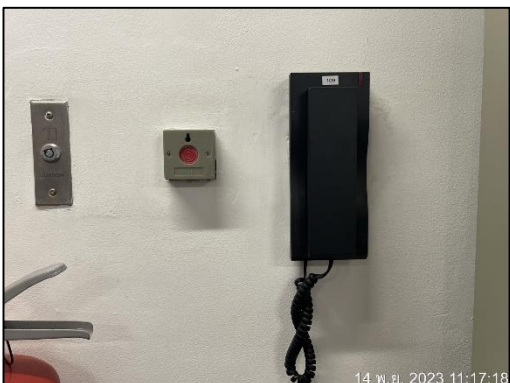
ภาพที่ 2 เจ้าหน้าที่รักษาความปลอดภัย



ภาพที่ 3 เส้นจราจรบนพื้นถนน

	
<p>ภาพที่ 4 กล่องรับความคิดเห็น</p>	<p>ภาพที่ 5 สันนุนชะลอความเร็ว</p>
	
<p>ภาพที่ 6 จุดรวมพล</p>	<p>ภาพที่ 7 ช่องระบายอากาศ</p>
	
<p>ภาพที่ 8 เจ้าหน้าที่ดูแลพื้นที่สีเขียว</p>	

 <p>14 พ.ย. 2023 11:13:46</p>	 <p>14 พ.ย. 2023 11:17:23</p>
<p>ภาพที่ 9 ถังดับเพลิง</p>	
 <p>14 พ.ย. 2023 11:13:22</p>	 <p>14 พ.ย. 2023 10:55:48</p>
<p>ภาพที่ 10 กริ่งสัญญาณแจ้งเหตุเพลิงไหม้</p>	<p>ภาพที่ 11 ป้ายบอกทางหนีไฟ</p>
 <p>14 พ.ย. 2023 11:11:00</p>	 <p>14 พ.ย. 2023 11:11:08</p>
<p>ภาพที่ 12 ประตูหนีไฟ</p>	<p>ภาพที่ 13 บันไดหนีไฟ</p>

 <p>14 พ.ย. 2023 11:10:37</p>	 <p>14 พ.ย. 2023 11:10:53</p>
<p>ภาพที่ 14 ไฟสำรองฉุกเฉิน</p>	<p>ภาพที่ 15 เครื่องตรวจจับควัน/เครื่องตรวจจับความร้อน</p>
 <p>14 พ.ย. 2023 11:11:26</p>	 <p>14 พ.ย. 2023 11:13:15</p>
<p>ภาพที่ 16 ป้ายแสดงหมายเลขชั้น</p>	<p>ภาพที่ 17 พังเส้นทางหนีไฟแต่ละชั้น</p>
 <p>14 พ.ย. 2023 11:17:18</p>	 <p>14 พ.ย. 2023 11:17:18</p>
<p>ภาพที่ 18 อุปกรณ์แจ้งเหตุฉุกเฉินเกิดเหตุฉุกเฉิน</p>	

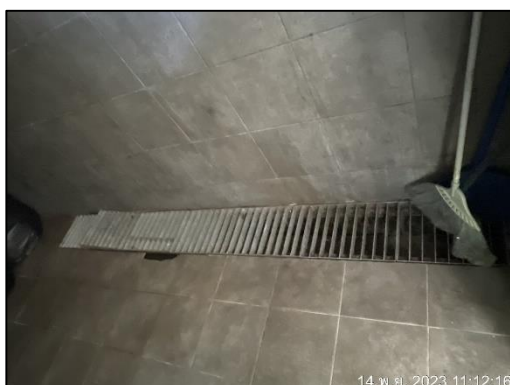
	
<p>ภาพที่ 19 หัวรับน้ำดับเพลิง</p>	<p>ภาพที่ 20 ลำโพงกระจายเสียงกรณีเกิดเหตุฉุกเฉิน</p>
	
<p>ภาพที่ 21 ไฟฟ้าส่องสว่าง</p>	
	
<p>ภาพที่ 22 ป้ายประหยัดน้ำ</p>	<p>ภาพที่ 23 ป้ายประหยัดไฟ</p>



ภาพที่ 24 ถังรองรับมูลฝอย

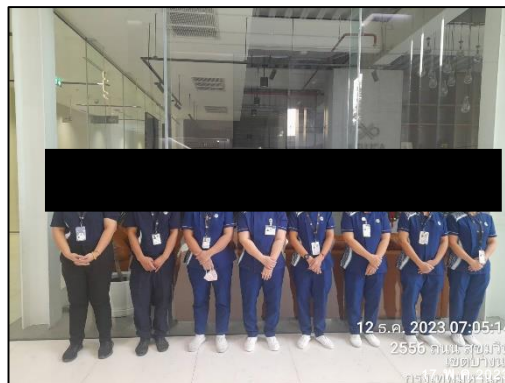


ภาพที่ 25 ห้องพักมูลฝอย



ภาพที่ 26 รางระบายน้ำในห้องพักมูลฝอย

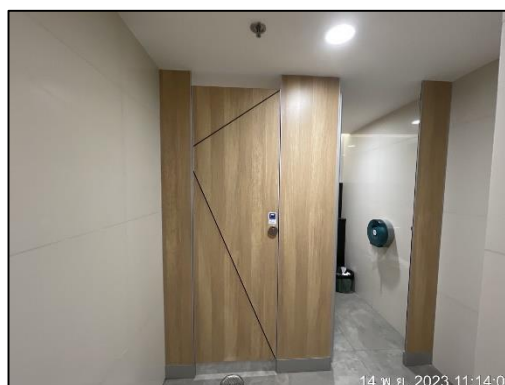
ภาพที่ 27 ระบบระบายอากาศบริเวณห้องพักมูลฝอย



ภาพที่ 28 พนักงานทำความสะอาดบริเวณพื้นที่โครงการ

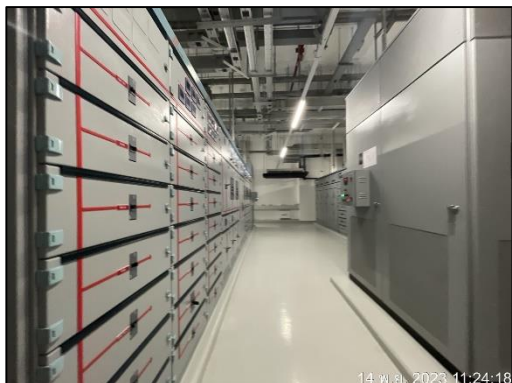


ภาพที่ 29 พื้นที่สีเขียว



ภาพที่ 30 ห้องน้ำ-ห้องส้วมประจำโครงการ

	
<p>ภาพที่ 31 ระบบบำบัดน้ำเสีย</p>	<p>ภาพที่ 32 พื้นที่จอดรถ</p>
	
<p>ภาพที่ 32 (ต่อ) พื้นที่จอดรถ</p>	
	
<p>ภาพที่ 33 ถังเก็บน้ำ</p>	<p>ภาพที่ 34 บ่อหน่วงน้ำ</p>



ภาพที่ 35 ห้องควบคุมไฟฟ้า



ภาพที่ 36 อุปกรณ์ปฐมพยาบาล



ภาพที่ 37 ป้ายห้ามแรงเครื่องยนต์

ภาพที่ 38 ป้ายจำกัดความเร็ว



ภาพที่ 39 ป้ายดับเครื่องยนต์



ภาพที่ 40 บ่อตรวจคุณภาพน้ำ



ภาพที่ 41 มิเตอร์ไฟฟ้าระบบบำบัดน้ำเสีย



ภาพที่ 42 ห้องปั๊มน้ำบริเวณโครงการ



ภาพที่ 43 บอร์ดประชาสัมพันธ์



ภาพที่ 44 ป้ายเตือนอันตรายไฟฟ้าแรงสูง

	
<p>ภาพที่ 45 เครื่องปรับระดับแสง (Dimmer)</p>	<p>ภาพที่ 46 ลิฟต์ดับเพลิง</p>
	
<p>ภาพที่ 47 ตู้กดบัตรจอดรถบริเวณพื้นที่โครงการ</p>	<p>ภาพที่ 48 กฎระเบียบภายใน โครงการ</p>
	
<p>ภาพที่ 49 กล้องวงจรปิด</p>	